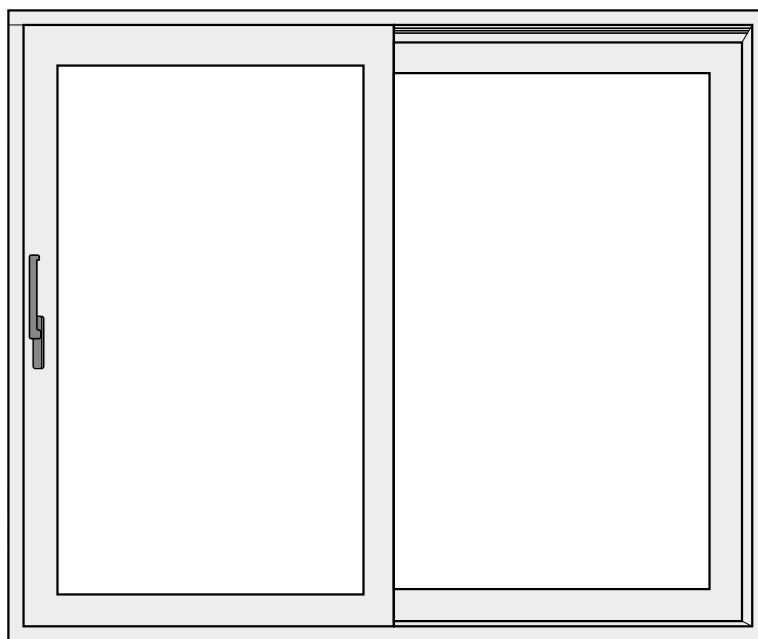


MONTERINGSANVISNING

PVC - Lyft-glid



Innehåll

Förvaring innan montage	3
Skjutdörrens delar och mått	4
Planering och placering	5
Före installation	6
Dold infästning	8
Borra & skruva	10
Installation av glas	11
Drevning	12
Plåtning	14
Övrigt	14

KUNDENS ANSVAR

Du ska vid leverans:

Vid leverans skall godset besiktigas utvändigt för synliga skador på emballage eller gods som eventuellt uppkommit under transporten. Drag bort skyddstejpen i hörnen för att kontrollera så att inga synliga sprickor finns.

- Kontrollera karmar och bågar efter hack eller repor.
- Kontrollera glasytor efter sprickor eller repor.
- Kontrollera emballaget efter onormala skador.

Transportskador skall fotodokumenteras samt anmälas till chaufför vid mottagande. Notering på fraktdokument skall göras av chaufför. Kopia på fraktdokument skall överlämnas till mottagare. Transportskada enligt ovan kan ej åberopas om anmälan inte görs inom 4 dagar från mottagande.

VIKTIGT är att du kontrollerar din order enligt ovan vid mottagning och avsynar godset innan ni signerar. Signeringen betyder att ni som köpare godkänner er beställning och risken för varan går över till dig som köpare.

Du ska förvara produkterna:

- inomhus med relativ luftfuktighet på max 55-60%
- minst 10 cm ovanför marken
- ej i direkt solljus och eventuell tejp ska tas bort för att undvika skador på ytfinishen

Du ska innan montage:

Avemballera produkten och om produkten är smutsig rengör den med ljummet vatten för att kunna kontrollera ytor och glas. Eventuella dekaler och tejp ska tas bort för att undvika skador på ytfinishen.

Synliga fel som upptäcks när godset packas upp och som inte upptäcks direkt vid leveransmottagningen, skall omedelbart anmälas till Nordiska Fönster av köparen innan produkten monteras. Skadade och felaktiga produkter får inte monteras in utan godkännande från Nordiska Fönster och måste lagras tills utredningen är klar. Kontakta alltid Nordiska Fönster vid ovan händelse.

Reklamationer och/eller garantianspråk av synliga fel och brister godtas inte om anmälan sker till Nordiska Fönster efter det att produkten är monterad.

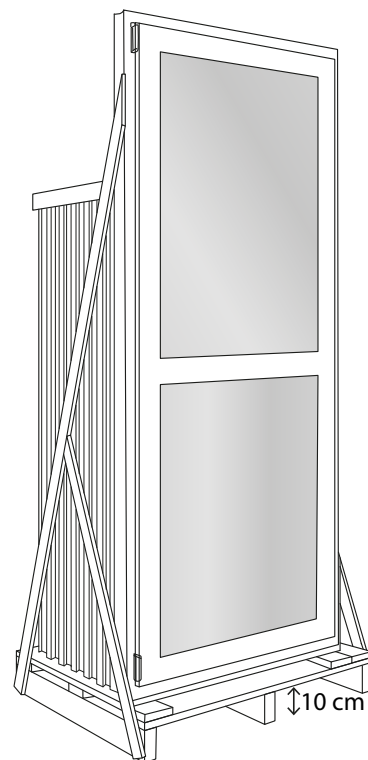
För mer information läs fullständiga garantivillkor på www.nordiskafonster.se

Förvaring innan montage

Förvaring inomhus

Produkterna ska alltid förvaras inomhus i största möjliga mån för att skydda dem från nederbörd, fukt och smuts. Tänk på att:

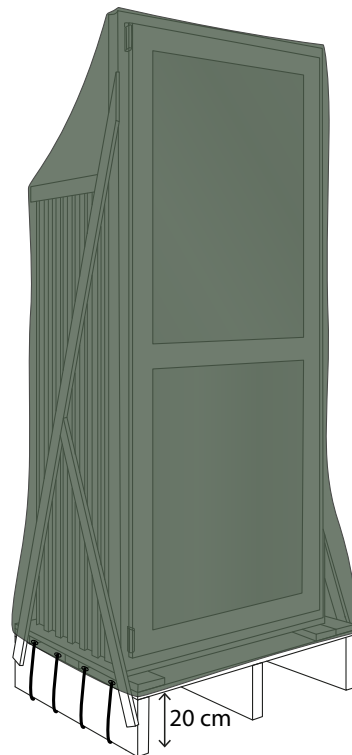
- Förvara produkten stående på högkant.
- Utrymmet ska ha god lufttillförsel och luft ska kunna passera mellan och under produkten.
- Utrymmet där produkten förvaras ska ha god lufttillförsel med relativ luftfuktighet på max 55-60%.
- Produkten ska stå på högkant på ett plant underlag minst 10 cm ovan marken och får aldrig vara i direktkontakt med betonggolvet.
- Produkten ska inte förvaras i direkt solljus och eventuella dekaler och tejp ska tas bort för att undvika skador på ytfinishen.



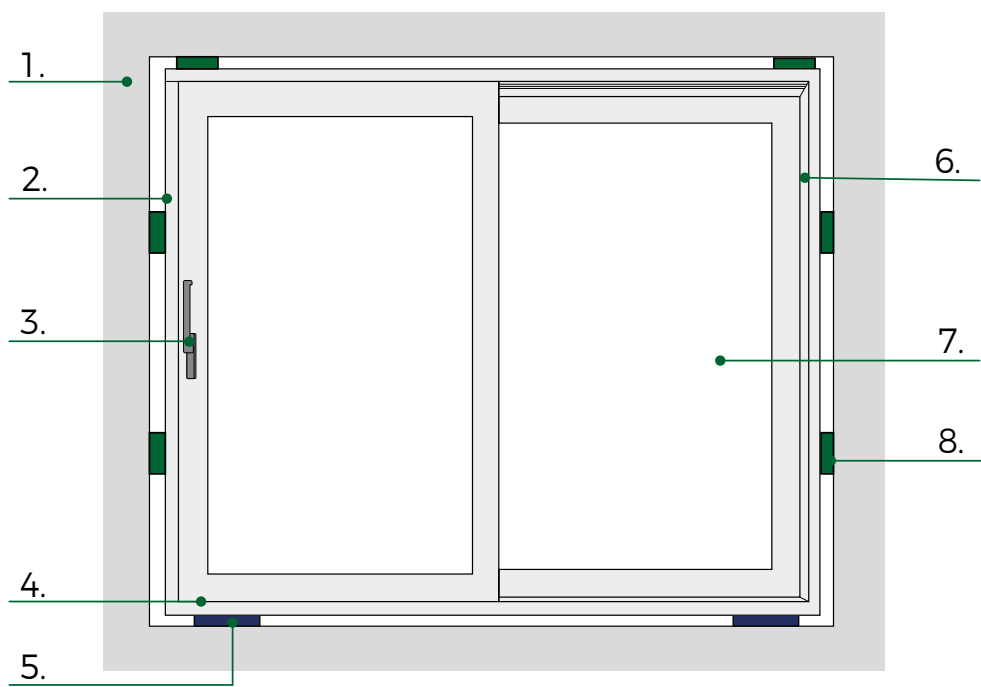
Förvaring utomhus

Att förvara produkterna utomhus rekommenderas **inte** utan det bör bara ske tillfälligt. Tänk på att:

- Förvaring ska vara under tak i ett förråd, garage eller liknande utrymme.
- Utrymmet ska ha god lufttillförsel och luft ska kunna passera mellan och under produkten.
- Om produkten placeras under en presenning måste det säkerställas att regn och snö inte kan tränga in och luft ska kunna passera mellan och under produkten.
- Produkten ska stå på högkant på ett plant underlag minst 20 cm ovan marken och får aldrig vara i direktkontakt med betonggolvet.
- Beslag och mekaniska delar ska förvaras separat inomhus.
- Produkten ska inte förvaras i direkt solljus och eventuella dekaler och tejp ska tas bort för att undvika skador på ytfinishen.

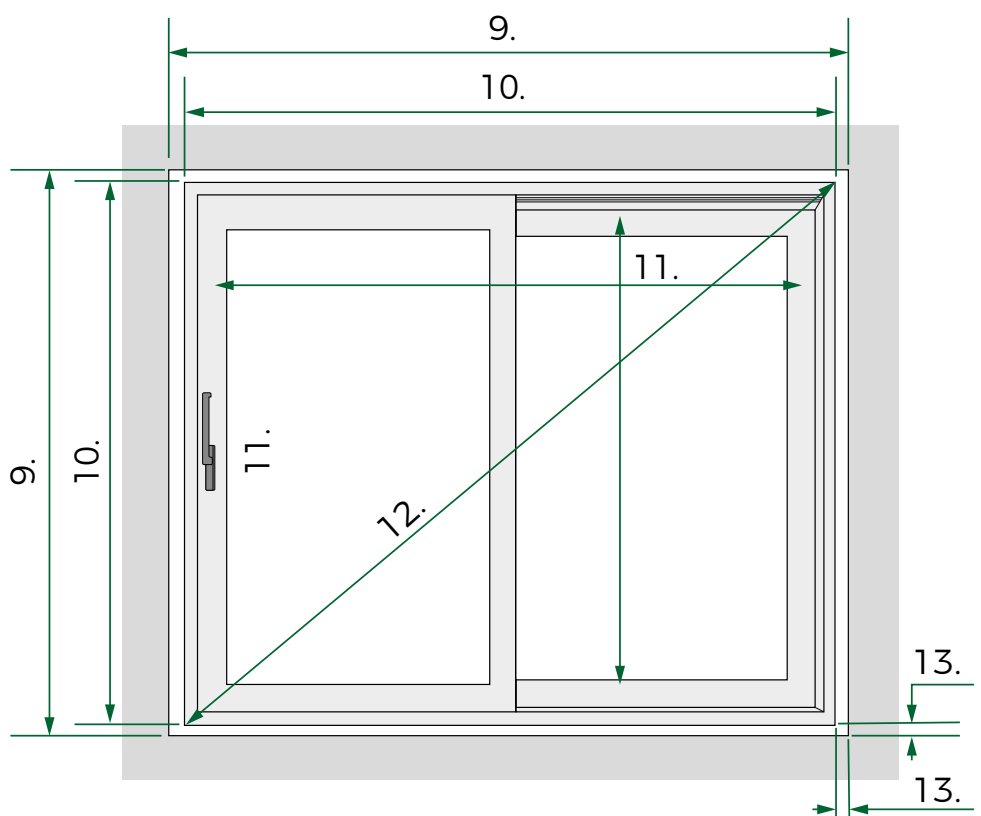


Skjutdörrens delar och mått



1. Fasad
2. Karm
3. Dörrblad
4. Bottenstycke

5. Bärkloss
6. Sidostycke
7. Glaskasett
8. Pallbricka/kil

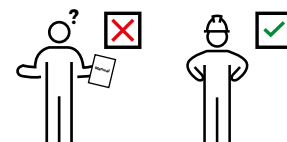


9. Hålmått
10. Karmyttermått
11. Dagöppning

12. Diagonalmått
13. Drevmått

Planering och placering

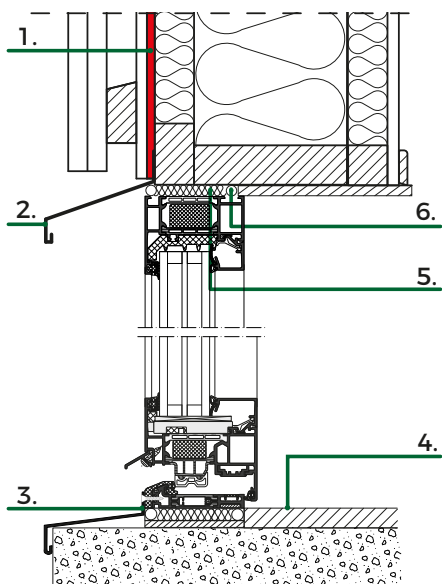
Nordiska Fönster rekommenderar att installationen ska utföras av professionella fönsterinstallatörer, besök vår hemsida för att hitta en av våra samarbetspartners nära dig.



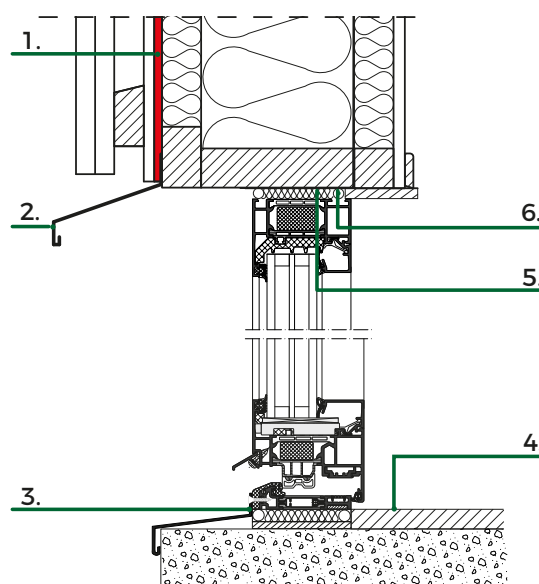
För att kunna utföra en korrekt installation är det viktigt att:

- Hänsyn tas till tätningen mellan karmen och husväggen.
- Karm kan fästas mot husstomme så att last från fönstrets egentygnd, vindlast mot fönstret och brukslast kan överföras från karm till väggstomme.
- Ingen belastning från husstommen belastar fönstret då det kan påverka fönstrets funktion och orsaka skador på fönstret. Är du osäker på husstommens konstruktion kontakta en konstruktör eller arkitekt.

Exempel på placering långt ut i väggen



Exempel på placering långt in i väggen



1. Vindspärr
2. Droppbleck
3. Tröskelbleck

4. Innergolv
5. Drevning
6. Tätningslist

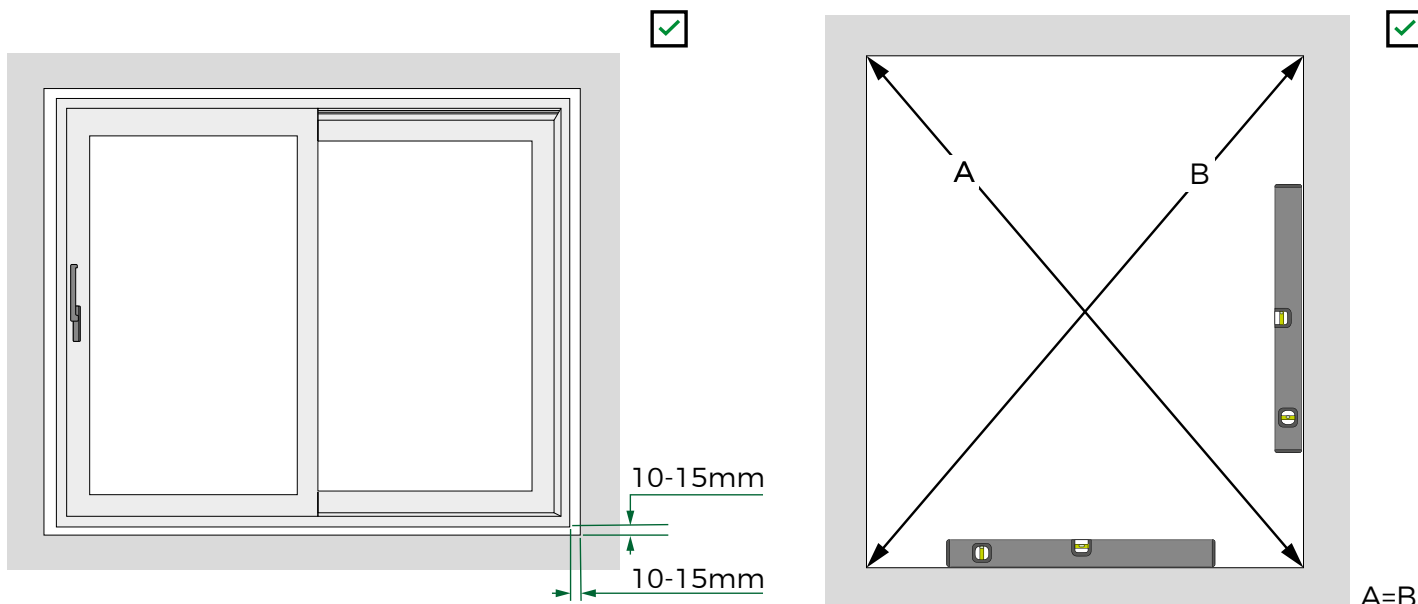
Placering långt in i väggen

- Om det finns krav på att undvika köldbryggor
- Mer skyddat mot sol, vind och regn vilket kan öka produktens livslängd.
- Extra noga att tätningen runt produkten blir korrekt utförd då den befinner sig innanför vindspärren och inträngande fukt kan orsaka skador.

Placering långt ut i väggen

- Om produkten kommer vara utsatt för kraftigt slagregn är det bra att placera den långt ut i väggen så att vattnet kan dräneras bort på ett säkert sätt.

Före installation

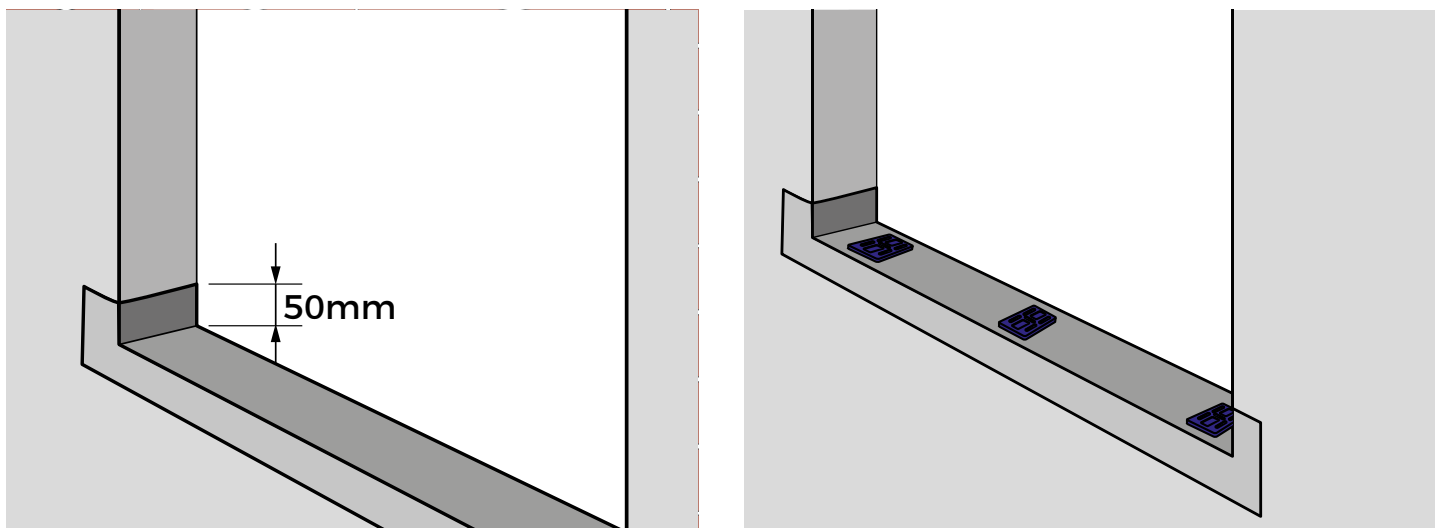


Innan installation måste du säkerställa att hålet i väggen är anpassat för installationen.

1. Säkerställ att det hålet är ca 20-30 mm större än karmen så att det finns plats för drevning.
2. Kontrollera att över- och undersida är vågräta samt att sidorna är lodräta. Om dom inte är det kan det påverka dörrens funktion.
3. Mät diagonalerna och säkerställ att dom har samma mått, $A=B$.

Sekundärtätning

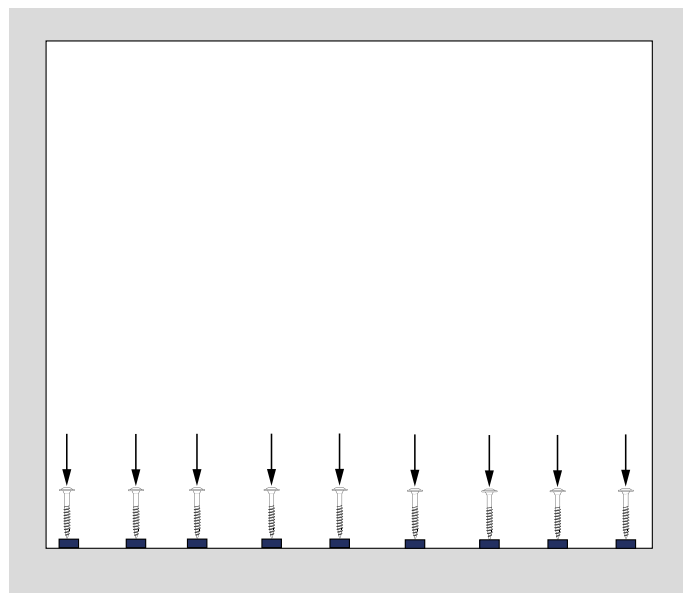
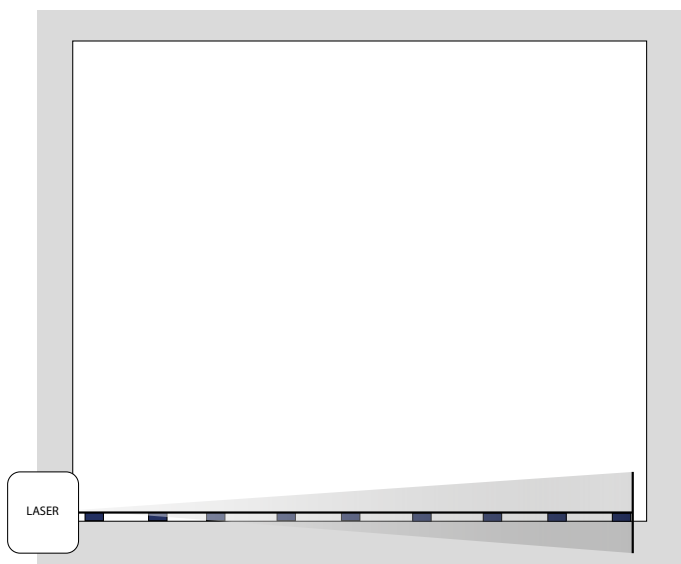
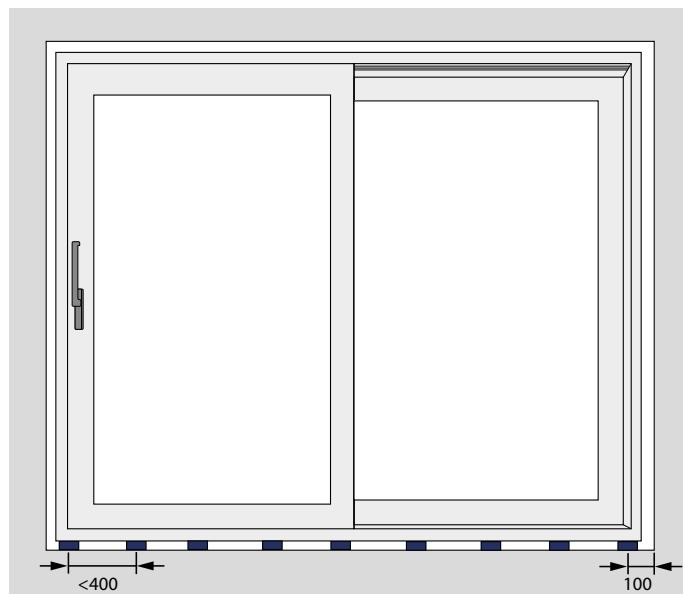
Det rekommenderas att ett vattentätt membran eller tätningstejp fästs i hålet minst 50 mm upp i hålets väggar.



Stödklossar

Placera bärklossar av plast i vägghålets nederkant.

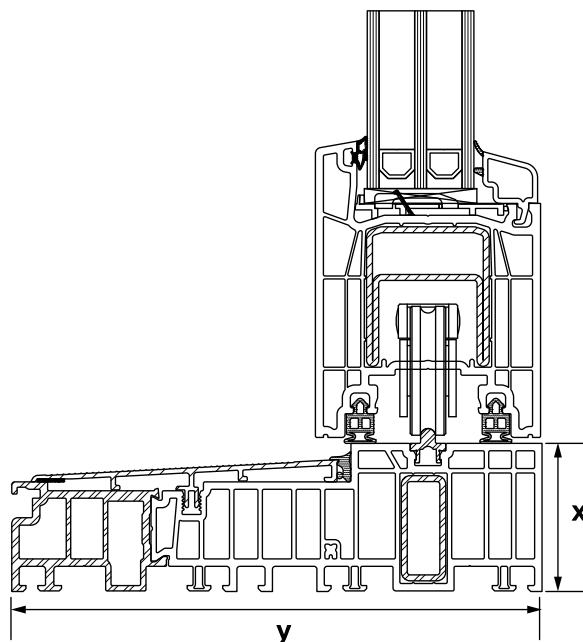
1. De första bärklossar placeras 100 mm från karmens ytterkant på varje sida. Klossarna placeras max 400 mm från varandra. En kloss placeras under mittposten.
2. Väg av med laserpass.
3. Skruva fast klossarna så de inte flyttas under montaget.



Att tänka på vid montage för obefintlig tröskel

Tröskeln kan sänkas ner i golvet konstruktion med x^* mm från inomhusgolvet gångbara yta. Vid byggnation bör håltagningen nedåt vara cirka $x + \text{ca } 15\text{mm}$ för att skapa plats för pallbrickor och drevning. Det krävs detta håll djup även för att kunna loda in partiet i rätt höjd/nivå. **OBS!** Ta även hänsyn till tröskelns djup på y^* mm.

* Se produktens profilöversikt för korrekta mått.



Dold infästning

Vid dold infästning tag bort täcklocken. Dessa ska tas bort på den öppningsbara delen i ovankant samt på karmsidorna, utvändigt och invändigt. På en lyft glid skjutdörr innebär det tre täcklock. Använd en kittkniv eller spackelspade för att lossa täcklocken. Var försiktig så att ytbehandlingen inte skadas. För att avlägsna ett täcklock i PVC underlättar det om man börjar i mitten och böjer det utåt, använd sedan ett tjockare verktyg eller en tråkloss för att lossa den helt.



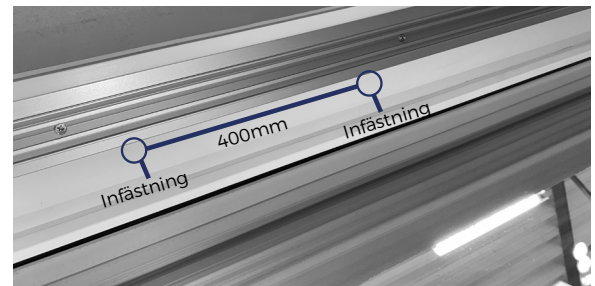
Karmsidans täcklock på den öppningsbara delen.



Karmsidans täcklock på den fasta delen.



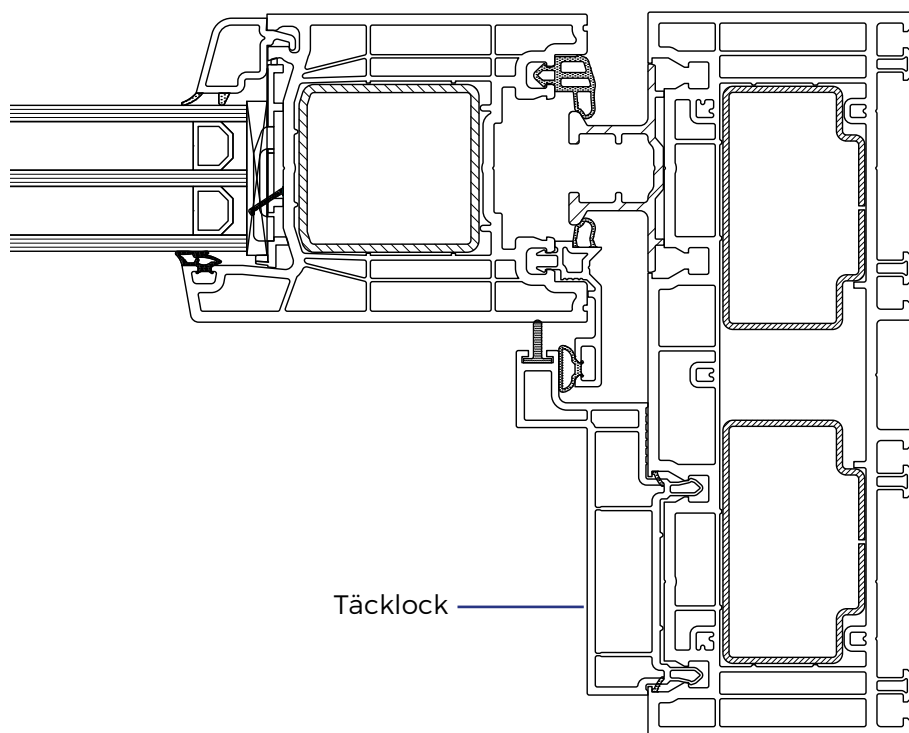
Fasta sidans övre del fixeras synligt enligt bild.



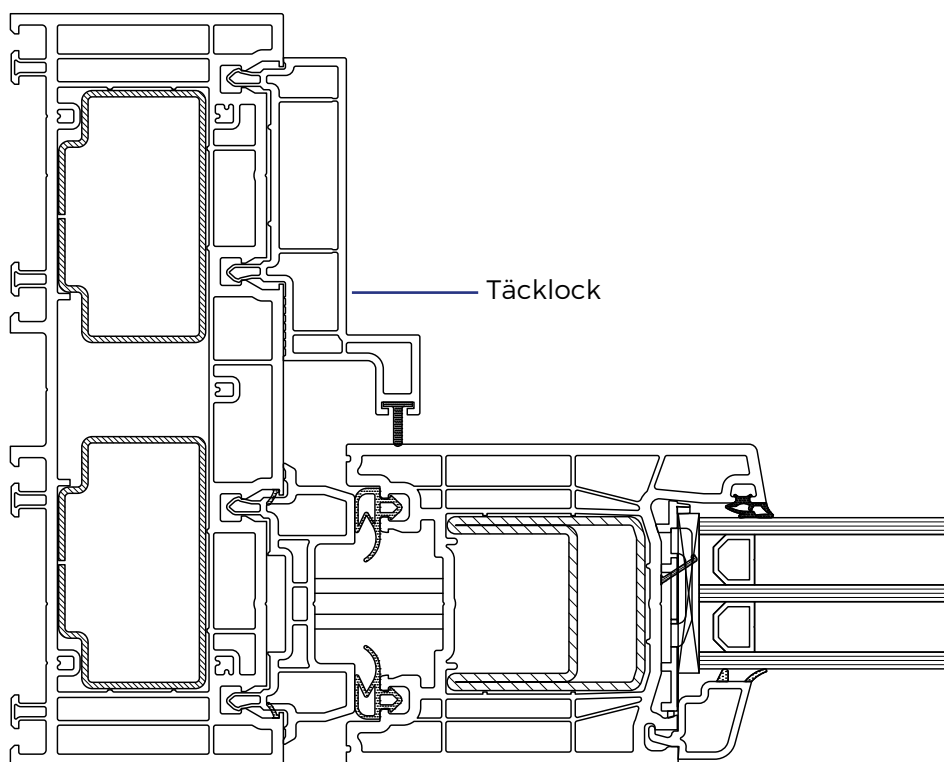
Övre täcklock på öppningsbara sidan



Karmsida (vy över fast del)



Karmsida (vy över öppningsbar del)



Borra & skruva

1. Borra med 6-8mm metallborr genom hela karmen. Detta görs bakom täcklock vid dolt montage (sida 5), annars borrar man igenom täcklock och sätter 14-16mm karmskruslock (Ingår EJ). Borrning sker med maximalt 400mm mellan hålen runt hela partiet (EJ tröskel). Väg av med vattenpass och kila med pallbrickor. Vid infästning ska skruven gå genom pallbrickan. Kontrollera noga med vattenpass under hela förloppet!

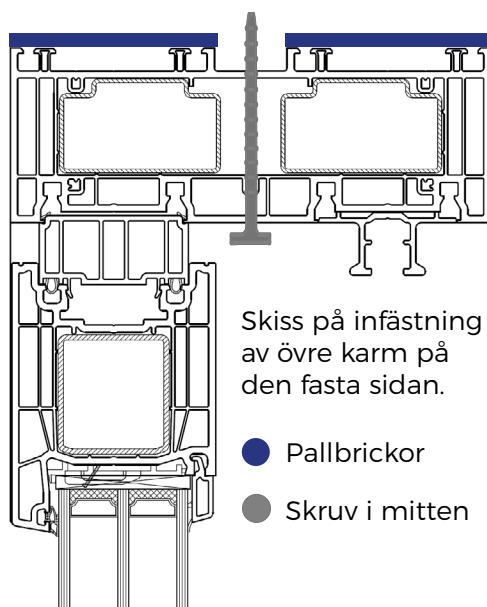
OBS!

Använd gärna laser för att kontrollera att partiet står på en 100% rak yta, samt att den övre karmen är helt rak. Detta är helt avgörande för parties funktion.

2. Skruva med minst 6mm skruv. Längd anpassas efter avstånd till vägg samt vilket material som partiet ska fätas i. Vi rekommenderar montageskruv jumbo eller liknande skruv med platt skalle.



Montageskruv Jumbo 6.0 x 80/120



3. När partiet är fäst i fasaden så kontrollera att dörrbladet löper fritt. Innan nästa moment, borsta gärna av tröskel så att inte små stenar deformerar hjulen. Stängningsfunktion och låsning påverkas av glasning och skall testas under glasinstallation.

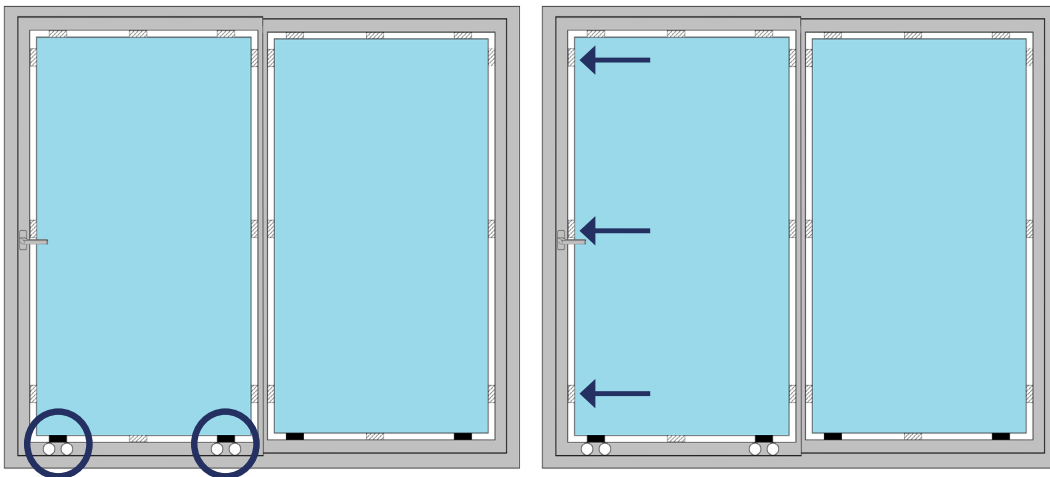
Installation av glas

Här rekommenderar vi en auktoriserad glasmästare.

Var noga med att hantera glaskassetterna försiktigt så det inte uppstår skador som kan leda till sprickor.

Justering av dörrbladen görs genom att klossa glaskassetten med medföljande plastbrickor. Plastbrickorna finns i 2 olika tjocklekar:

GUL = 4mm **BLÅ** = 2mm



Viktigt att tänka på är att vikten av glaset skall fördelas jämt neråt.

Lås sidan måste vara rak gentemot karmsidan eller den passiva dörren för att stängningsfunktion skall fungera.

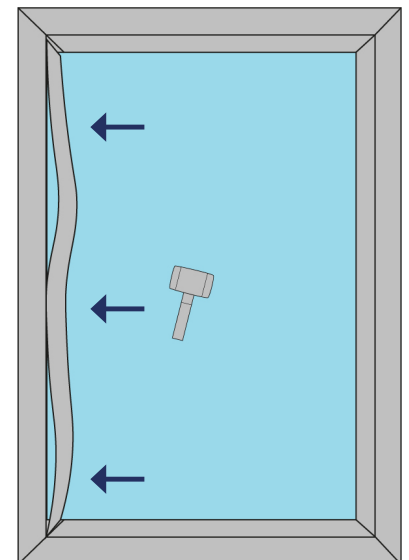
Klossar måste sitta runt om för att förhindra att glaset rör sig.

Se till så att allt är i våg och lod innan glasning utförst.

Klossning av glas utförs på utmarkerade platser, börja installationen genom att lägga två gula brickor i botten på den fasta sidan på de svarta befintliga inläggen. Se till så att gummilisten sitter i som den skall i skåran mot utsidan och lyft sedan i glaset. Lägg i gula plastbrickor på resterande utmarkerade ställen och knacka sedan dit glaslisterna i pvc med en plast- eller gummiklubba enligt illustration.

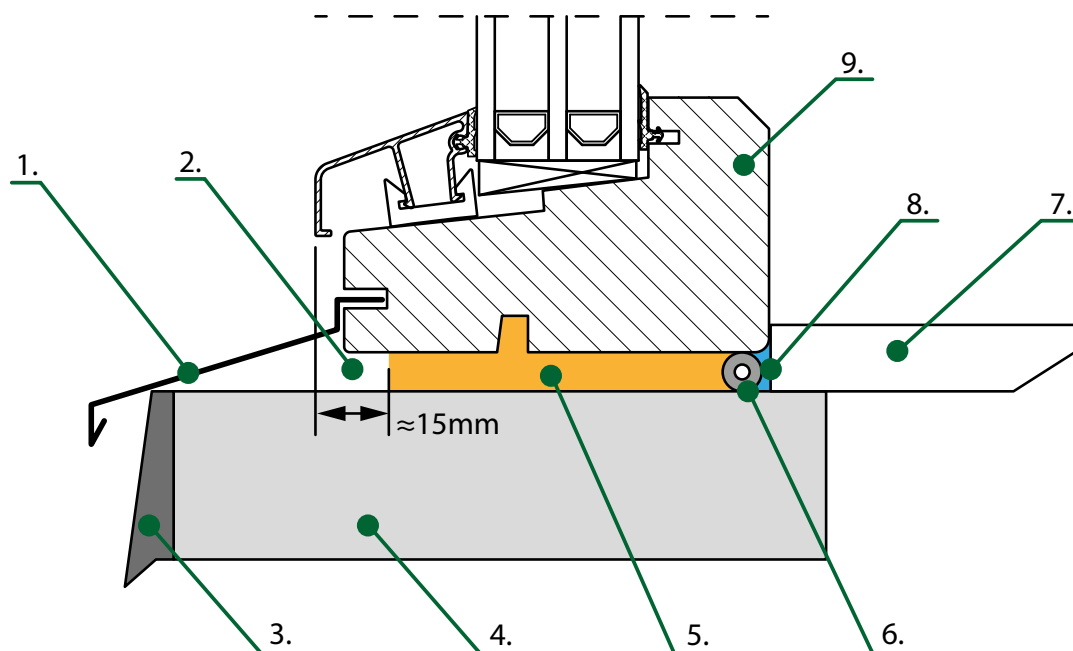
Upprepa ovanstående på dörrbladet, tänk på att trycket från glaset skall gå rakt ner på hjulen. Installeras glaset snett så kommer partiet inte funka som det ska. Om dörren inte glider in rakt mot låspunkterna så får man klossa glaset i dörren med ytterligare gula eller blå brickor. Beroende på vart dörren tar emot så får man klossa sidor eller topp och botten. Lyft glid partierna är inte mekaniskt justerbara.

Testa funktion av hela partiet innan alla lister monteras.
OBS! Testa låsning av cylinder med jämna mellanrum vid efterjustering.



Drevning

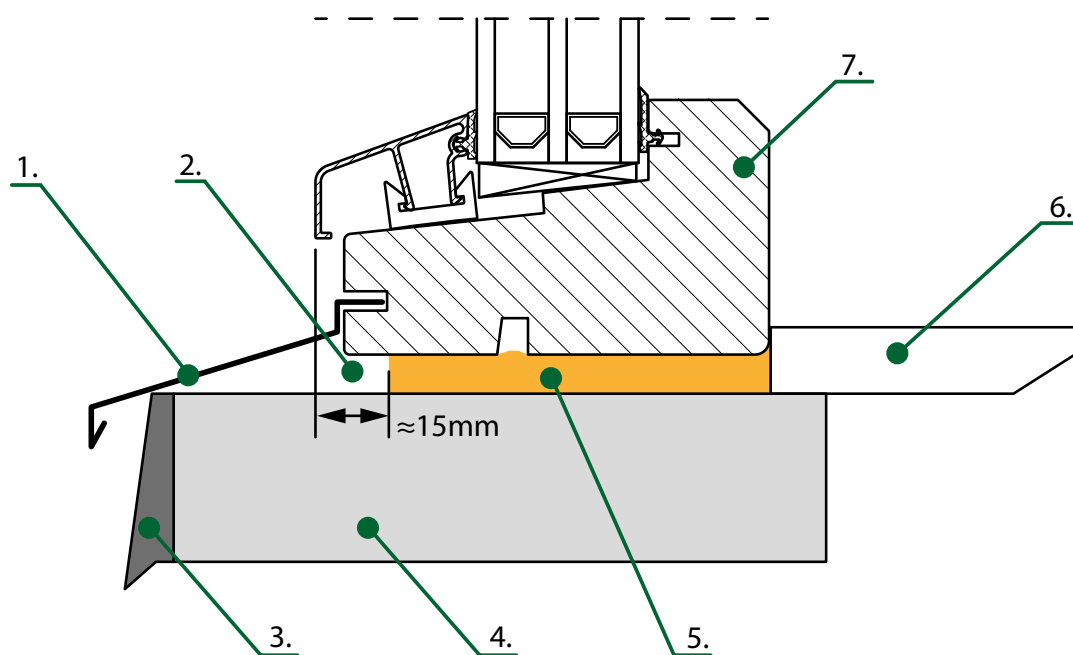
Metod 1. Fönsterdrev och bottningslist - rekommenderas



1. Fönsterbleck
2. Luftspalt
3. Fasad
4. Väg
5. Drev

6. Bottninglist
7. Fönsterbänk
8. Luft- och diffusionstät fog
9. Fönsterkarm

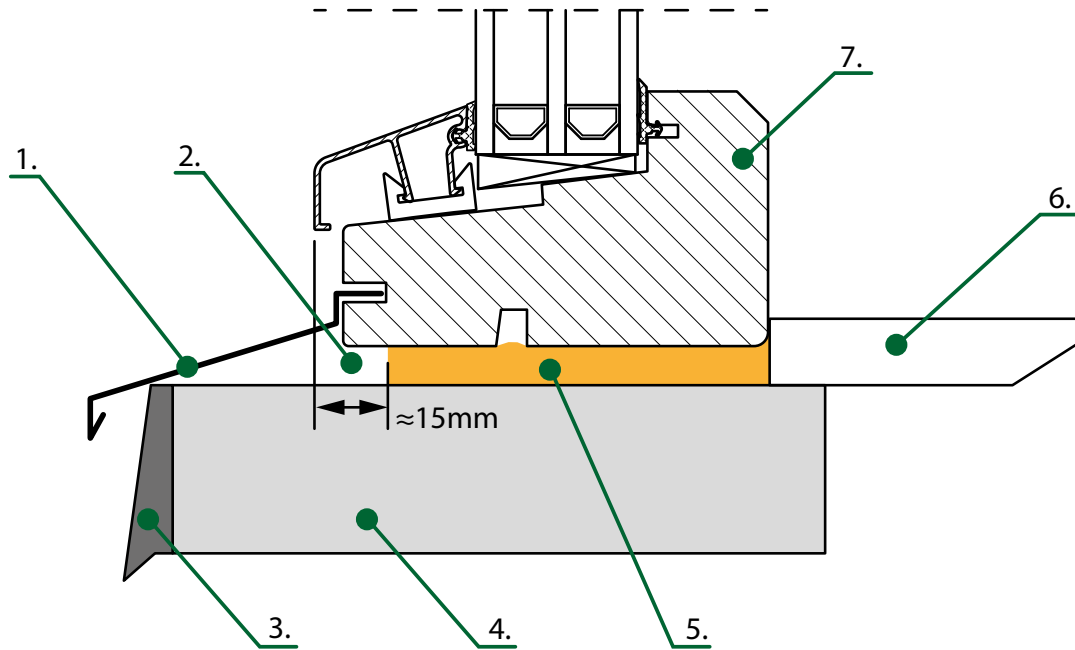
Metod 2. Drevning med svällband



1. Fönsterbleck
2. Luftspalt
3. Fasad
4. Väg

5. Svällband
6. Fönsterbänk
7. Fönsterkarm

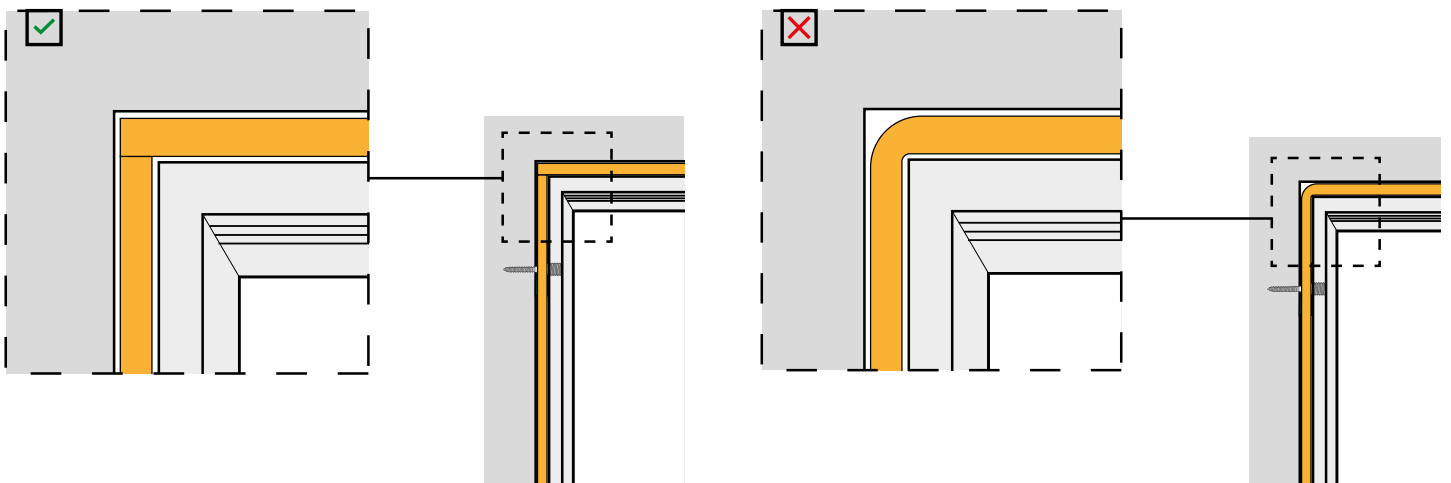
Metod 3. Drevning med lågexpanderande fogskum - rekommenderas ej då fogskum försvårar efterjustering



- 1. Fönsterbleck
- 2. Luftspalt
- 3. Fasad
- 4. Väg

- 5. Fogskum
- 6. Fönsterbänk
- 7. Fönsterkarm

Mät hur långt drev du behöver på varje sida och kapa drevningen. Svep inte drevningen runt hörnen på produkten då det kan uppstå håligheter där vind och vatten kan tränga in.



Plåtning

Montering av fönsterbleck

Allt plåtarbete runt en fönsterprodukt ska utföras i enlighet med lokala regler och föreskrifter.

Vi rekommenderar att en auktoriserad plåtslagare, speciellt om du skall ha fönstersmyg i plåt.

Fäst fönsterblecket utanpå karmprofilen och förborra. Dra sedan en sträng med silikon på plåtens yta som skall sitta mot karm för att täta, popnita alternativt skruva dit blecket. Se till att plåten har fall bort från partiet och att det finns tätning under plåten mot fasaden för att eliminera risk för drag och fuktgenomsläpp.

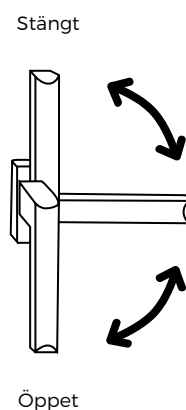
Tips! Använd fogs-kum under plåten för att minska smatterljud vid regn och hagel.

Övrigt

Vid infästning av detaljer så som termometer etc. som sitter i karm eller båge, ska man alltid förborra för att undvika spickbildning.

Öppningsfunktion

Dörrbladet öppnas genom att dra handtaget nedåt. Dörrbladet lyfter och kan föras i sidled.



Besöksadress

Kontor och fönsterutställning
Lagegatan 24
262 71 Ängelholm

Växel

0431-37 14 00

Försäljning och rådgivning

0431 - 37 14 01
offert@nordiskafonster.se

Kundtjänst

0431 - 37 14 02
kundtjanst@nordiskafonster.se

NORDISKA[®]
FÖNSTER