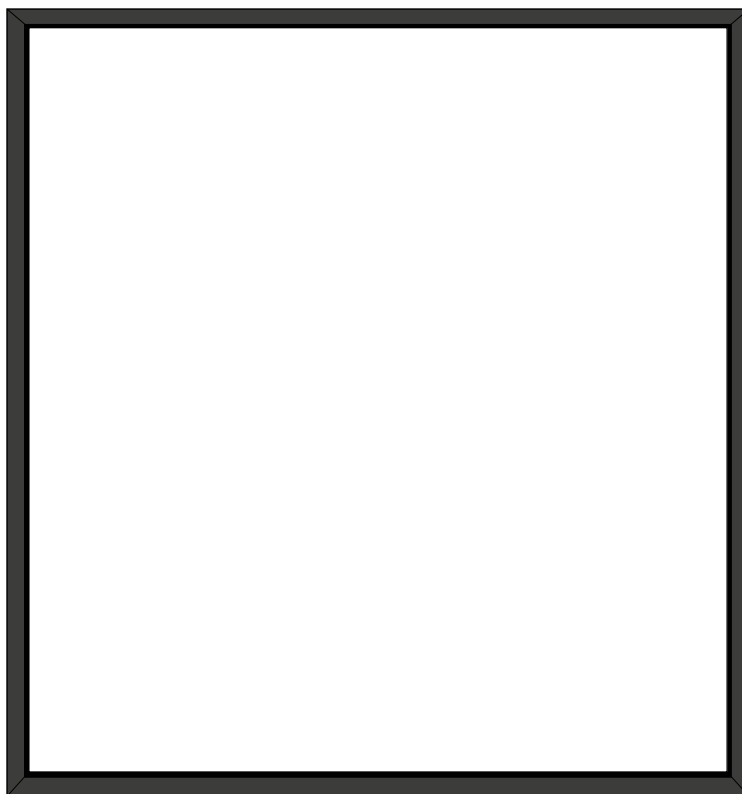


MONTERINGSANVISNING

Helaluminium - Panorama Horisont fasadfönster



Innehåll

Förvaring innan montage.....	3
Dörrens delar och mått	4
Planering och placering	5
Före installation.....	6
Installation	8
Ventilation.....	14
Drevning.....	16

KUNDENS ANSVAR

Du ska vid leverans:

Vid leverans skall godset besiktigas utvändigt för synliga skador på emballage eller gods som eventuellt uppkommit under transporten. Drag bort skyddstejpen i hörnen för att kontrollera så att inga synliga sprickor finns.

- Kontrollera karmar och bågar efter hack eller repor.
- Kontrollera glasytor efter sprickor eller repor.
- Kontrollera emballaget efter onormala skador.

Transportskador skall fotodokumenteras samt anmälas till chaufför vid mottagande. Notering på fraktdokument skall göras av chaufför. Kopia på fraktdokument skall överlämnas till mottagare. Transportskada enligt ovan kan ej åberopas om anmälan inte görs inom 4 dagar från mottagande.

VIKTIGT är att du kontrollerar din order enligt ovan vid mottagning och avsynar godset innan ni signerar. Signeringen betyder att ni som köpare godkänner er beställning och risken för varan går över till dig som köpare.

Du ska förvara produkterna:

- inomhus med relativ luftfuktighet på max 55-60%
- minst 10 cm ovanför marken
- ej i direkt solljus och eventuell tejp ska tas bort för att undvika skador på ytfinishen

Du ska innan montage:

Avemballera produkten och om produkten är smutsig rengör den med ljummet vatten för att kunna kontrollera ytor och glas. Eventuella dekaler och tejp ska tas bort för att undvika skador på ytfinishen.

Synliga fel som upptäcks när godset packas upp och som inte upptäcks direkt vid leveransmottagningen, skall omedelbart anmälas till Nordiska Fönster av köparen innan produkten monteras. Skadade och felaktiga produkter får inte monteras in utan godkännande från Nordiska Fönster och måste lagras tills utredningen är klar. Kontakta alltid Nordiska Fönster vid ovan händelse.

Reklamationer och/eller garantianspråk av synliga fel och brister godtas inte om anmälan sker till Nordiska Fönster efter det att produkten är monterad.

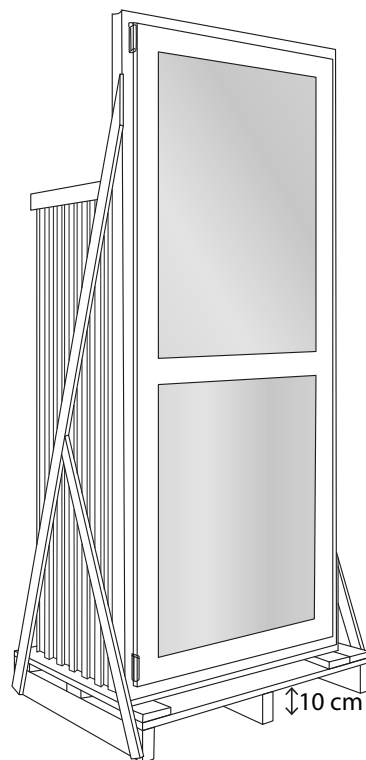
För mer information läs fullständiga garantivillkor på www.nordiskafonster.se

Förvaring innan montage

Förvaring inomhus

Produkterna ska alltid förvaras inomhus i största möjliga mån för att skydda dem från nederbörd, fukt och smuts. Tänk på att:

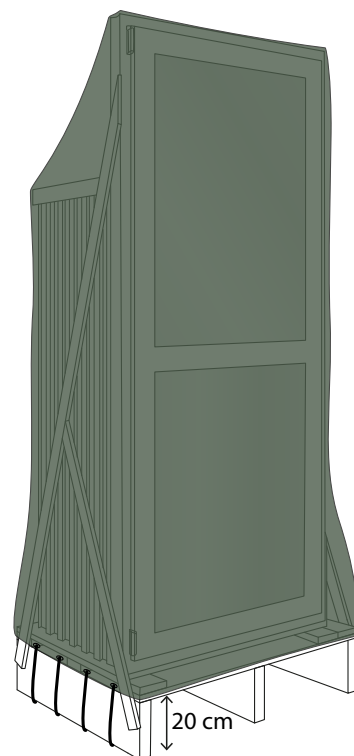
- Förvara produkten stående på högkant.
- Utrymmet ska ha god lufttillförsel och luft ska kunna passera mellan och under produkten.
- Utrymmet där produkten förvaras ska ha god lufttillförsel med relativ luftfuktighet på max 55-60%.
- Produkten ska stå på högkant på ett plant underlag minst 10 cm ovan marken och får aldrig vara i direktkontakt med betonggolvet.
- Produkten ska inte förvaras i direkt solljus och eventuella dekaler och tejp ska tas bort för att undvika skador på ytfinishen.



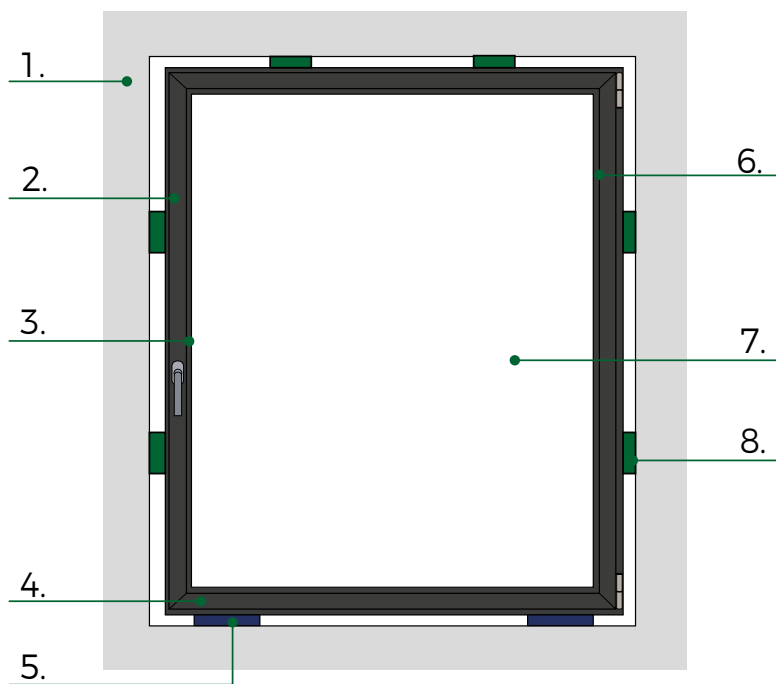
Förvaring utomhus

Att förvara produkterna utomhus rekommenderas **inte** utan det bör bara ske tillfälligt. Tänk på att:

- Förvaring ska vara under tak i ett förråd, garage eller liknande utrymme.
- Utrymmet ska ha god lufttillförsel och luft ska kunna passera mellan och under produkten.
- Om produkten placeras under en presenning måste det säkerställas att regn och snö inte kan tränga in och luft ska kunna passera mellan och under produkten.
- Produkten ska stå på högkant på ett plant underlag minst 20 cm ovan marken och får aldrig vara i direktkontakt med betonggolvet.
- Beslag och mekaniska delar ska förvaras separat inomhus.
- Produkten ska inte förvaras i direkt solljus och eventuella dekaler och tejp ska tas bort för att undvika skador på ytfinishen.

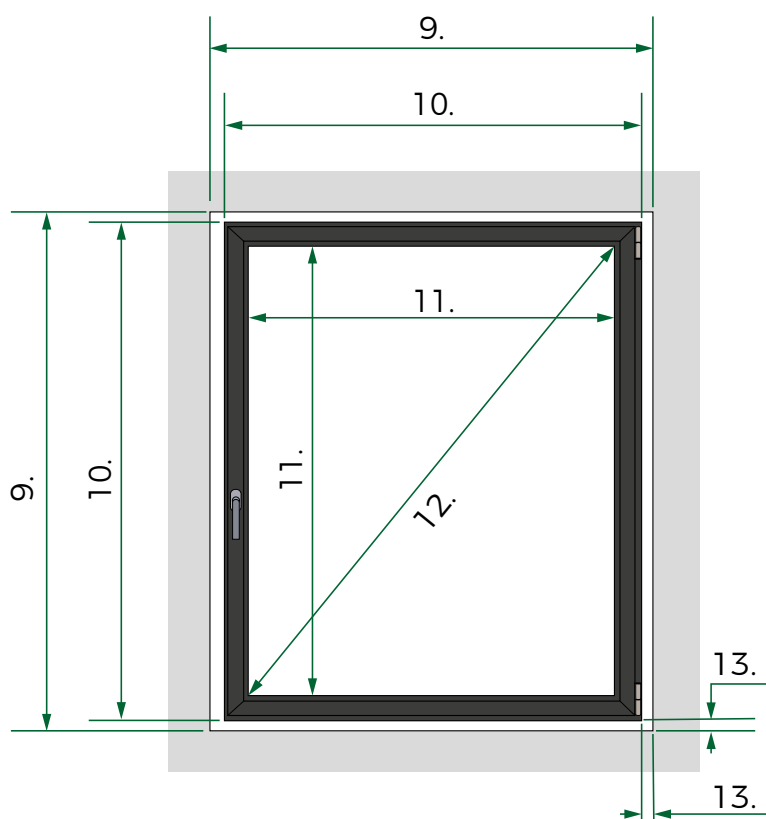


Dörrens delar och mått



1. Fasad
2. Karm
3. Båge/band
4. Bottenstycke

5. Bärkloss
6. Sidostycke
7. Glaskasett
8. Pallbricka/kil

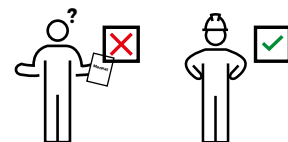


9. Hålmått
10. Karmyttermått
11. Dagöppning

12. Diagonalmått
13. Drevmått

Planering och placering

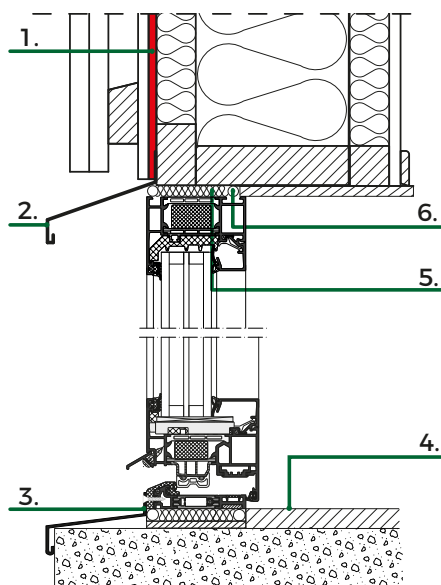
Nordiska Fönster rekommenderar att installationen ska utföras av professionella fönsterinstallatörer, besök vår hemsida för att hitta en av våra samarbetspartners nära dig.



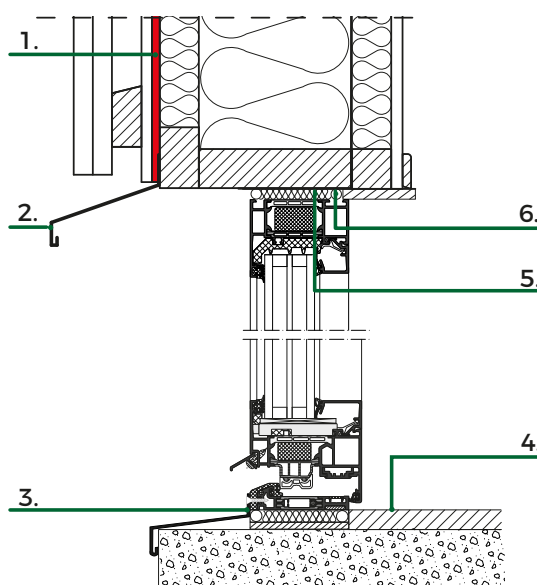
För att kunna utföra en korrekt installation är det viktigt att:

- Hänsyn tas till tätningen mellan karmen och husväggen.
- Karm kan fästas mot husstomme så att last från fönstrets egentyngd, vindlast mot fönstret och brukslast kan överföras från karm till väggstomme.
- Ingen belastning från husstommen belastar fönstret då det kan påverka fönstrets funktion och orsaka skador på fönstret. Är du osäker på hus-stommens konstruktion kontakta en konstruktör eller arkitekt.

Exempel på placering långt ut i väggen



Exempel på placering långt in i väggen



1. Vindspärr
2. Droppbleck
3. Tröskelbleck

4. Innergolv
5. Drevning
6. Tätningslist

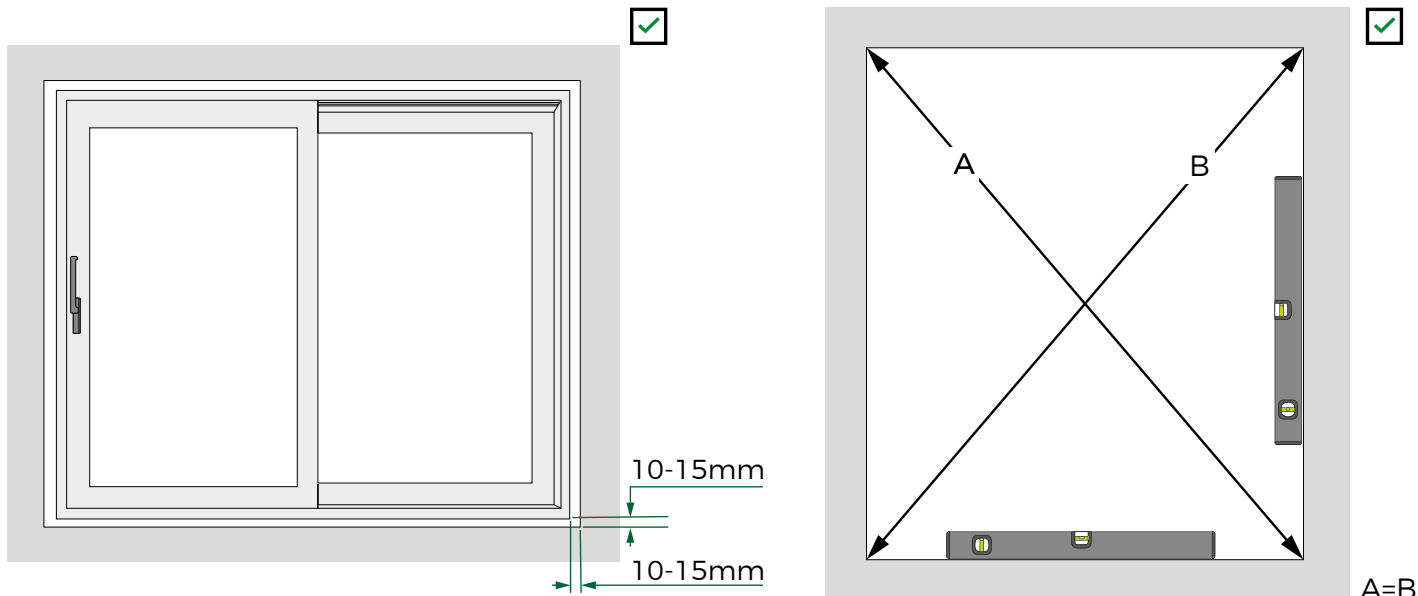
Placering långt in i väggen

- Om det finns krav på att undvika köldbryggor
- Mer skyddat mot sol, vind och regn vilket kan öka produktens livslängd.
- Extra noga att tätningen runt produkten blir korrekt utförd då den befinner sig innanför vindspärren och inträngande fukt kan orsaka skador.

Placering långt ut i väggen

- Om produkten kommer vara utsatt för kraftigt slagregn är det bra att placera den långt ut i väggen så att vattnet kan dräneras bort på ett säkert sätt.

Före installation



När produkten utsätts för temperaturskillnader kommer aluminiumet att röra på sig, det utvidgas vid högre temperaturer och krymper vid lägre temperaturer. Om produkten inte får utrymme att röra på sig kan det uppstå problem med att öppna och stänga den.

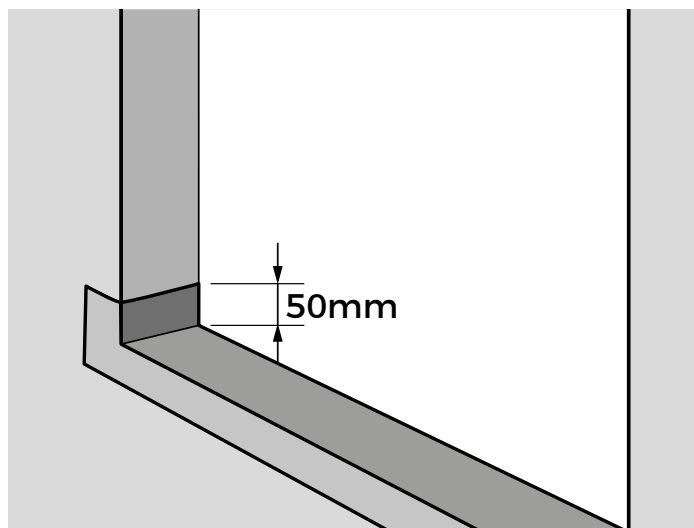
För drevning rekommenderas inte fogsium då det inte är tillräckligt elastiskt efter härdning för att tillåta att produkten rör sig

Innan installation måste du säkerställa att hålet i väggen är anpassat för installationen.

1. Säkerställ att det hålet är ca 20-30 mm större än karmen så att det finns plats för drevning.
2. Kontrollera att över- och undersida är vågräta samt att sidorna är lodräta. Om dom inte är det kan det påverka dörrens funktion.
3. Mät diagonalerna och säkerställ att dom har samma mått, $A=B$.

Sekundärtätning

Det rekommenderas att ett vattentätt membran eller tätningstejp fästs i hålet minst 50 mm upp i hålets väggar.

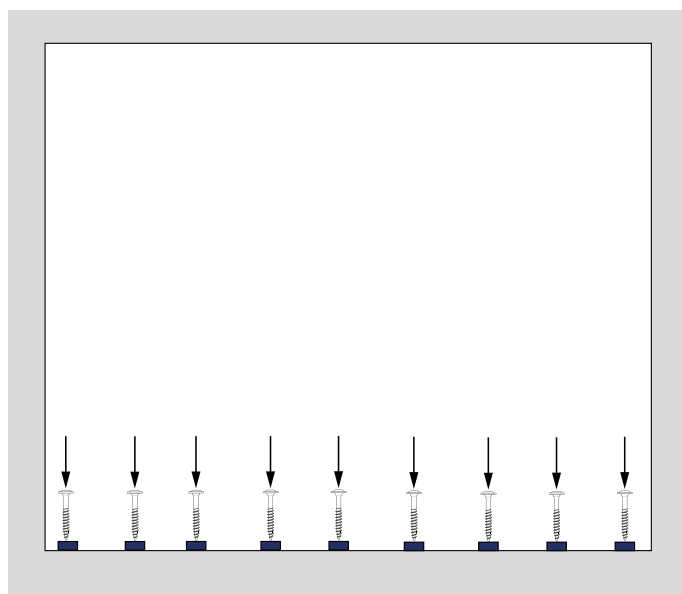
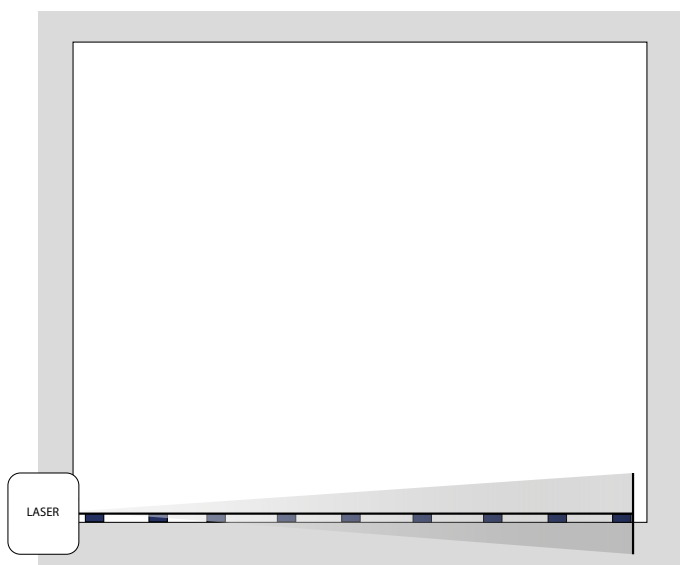
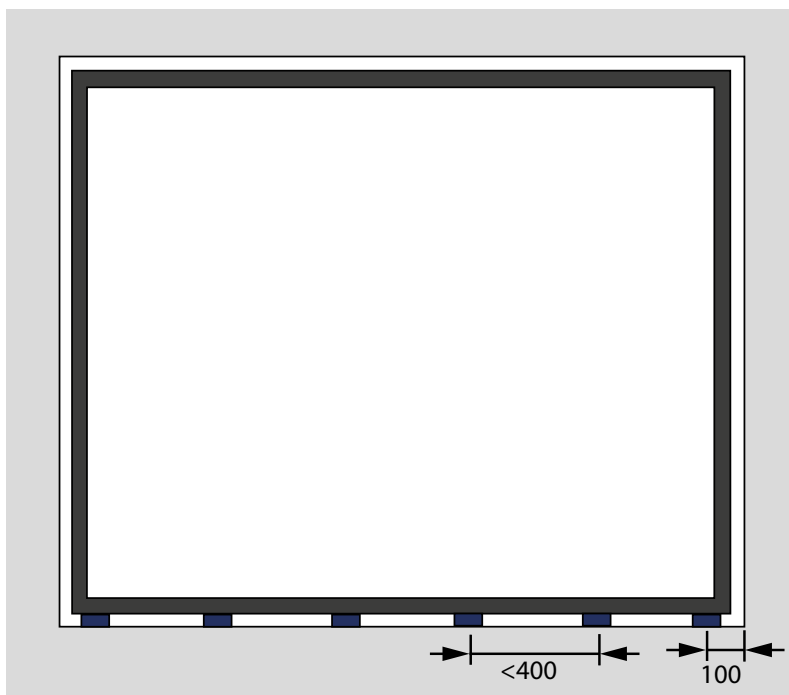


Stödklossar

Stödklossar placeras med CC 40cm mellan varandra så att partiet har en stabil och rak grund att stå på. Väg av brickorna med laserpass och se till att de är i våg.

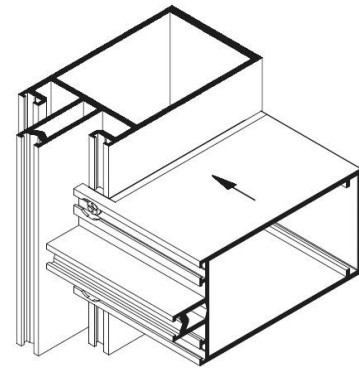
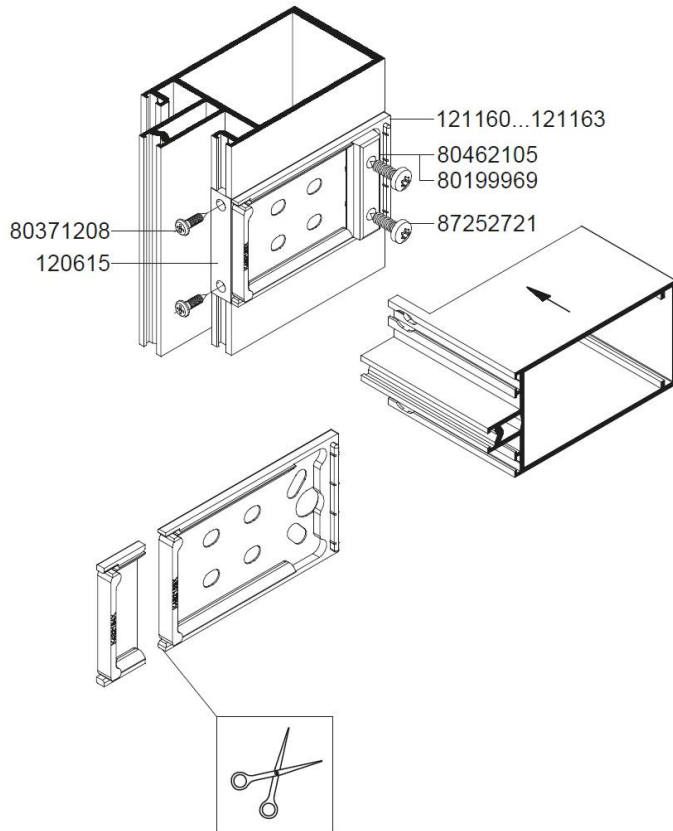
Pallbrickorna placeras även centrerat under partiets mittposter. Skruva fast brickorna så de inte flyttas under monteraget. Väg av med laserpass.

OBS! För optimal installation ska tröskeln linjera med gångbar yta inomhus, på så sätt får man känslan av obefintlig tröskel, se profilöversikten för respektive produkt.

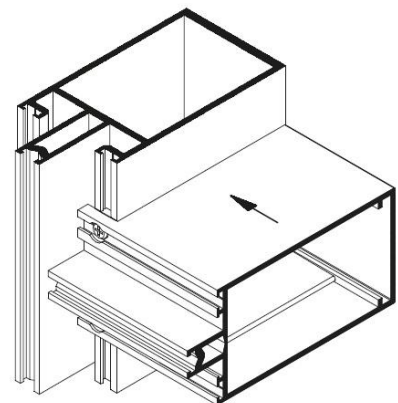
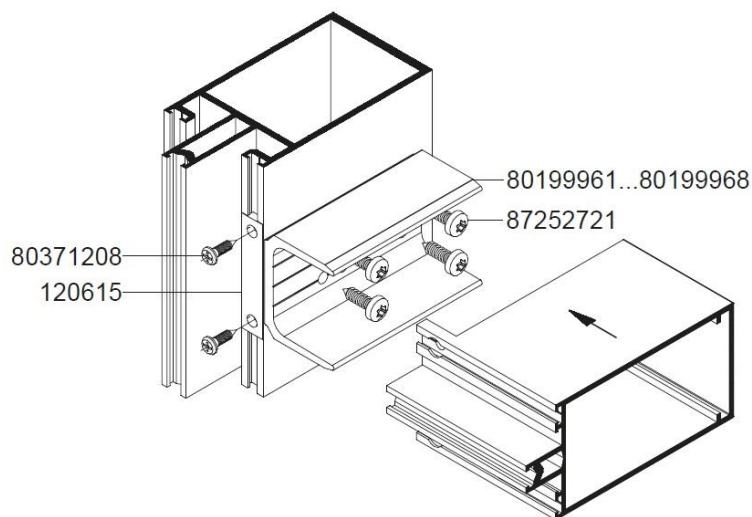


Installation

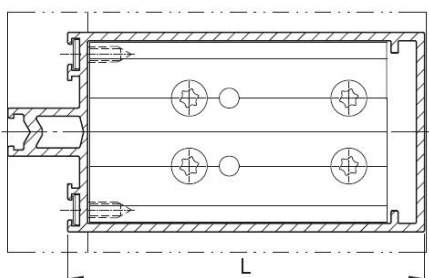
1. Montera ihop karmar och eventuella mittposter till ett stycke. Är det stora lösningar kan man göra det i sektioner och montera sektion efter sektion (mindre fasadsystem kommer i ett stycke och ingen sammansättning av karmar är nödvändigt). Poster kan levereras på olika sätt baserat på glasets tjocklek och partiets dimension. Normalt används Typ B men för tyngre glas används Typ C.



Typ B



Typ B



2. Montera eventuella "fötter" för infästning i betongplatta eller bjälklag. Dessa används b.l.a för att skapa distans mellan bjälklag där man har nedsänkbara innertak. Det gör att du kan linjera karmprofil med innertakets linje för ett snyggare montage.

Montage av "fötter" är enkelt. För in "fötterna" i sidokarmar och eventuella mittposter. Skruva dit skruvar på sidorna och reglera "fötternas" höjder så partiet är i lod och på rätt nivå. Skruva dit skruvarna som låser "fötterna".



Montage med "fötter" i övre balk

Vill man så kan man även montera utan "fötter" eller att förstärka infästningen genom att borra med 8mm metallborr genom hela profilen och sedan 14mm hål i det inre metallskiktet. Skruva med 6mm skruv med platt skruvskalle genom hålet för infästning. Kontroller att partiet är helt rakt och i lod och inte bågner in eller ut.

3. Skruva fast karmen i fasaden. Ta hänsyn till att täcklock tillkommer som håller/täcker glaskassetten. Eventuella mittposter fästes med medföljande skruv.

4. Se till att skumgummitätning monteras. Se bild nedan.



5. Montera glasbrickor och förbered för glasning. Se bild nedan.

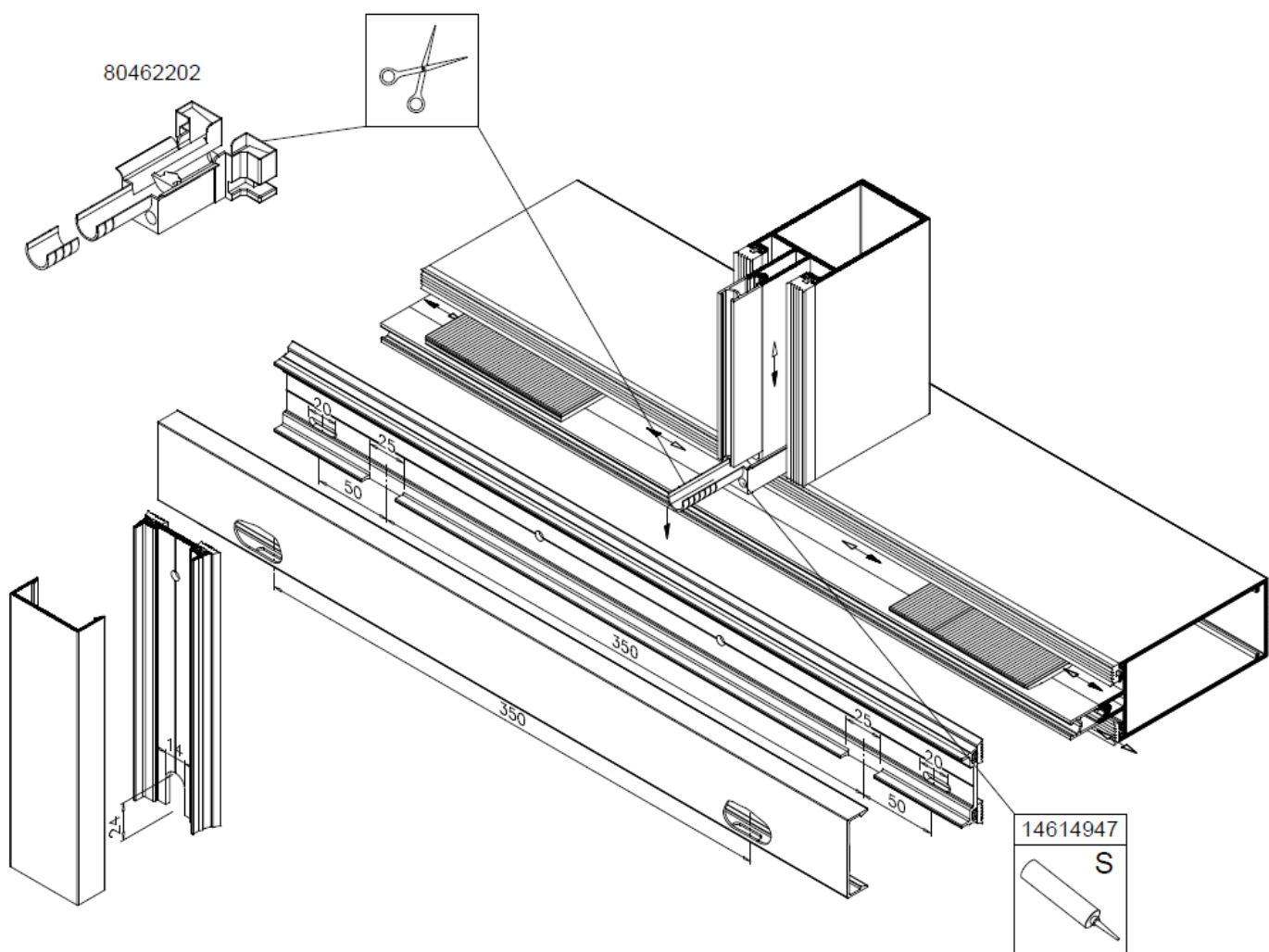
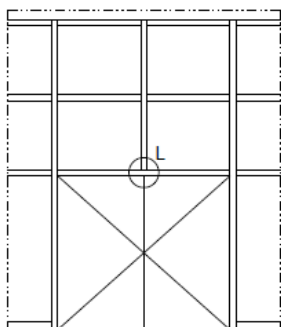


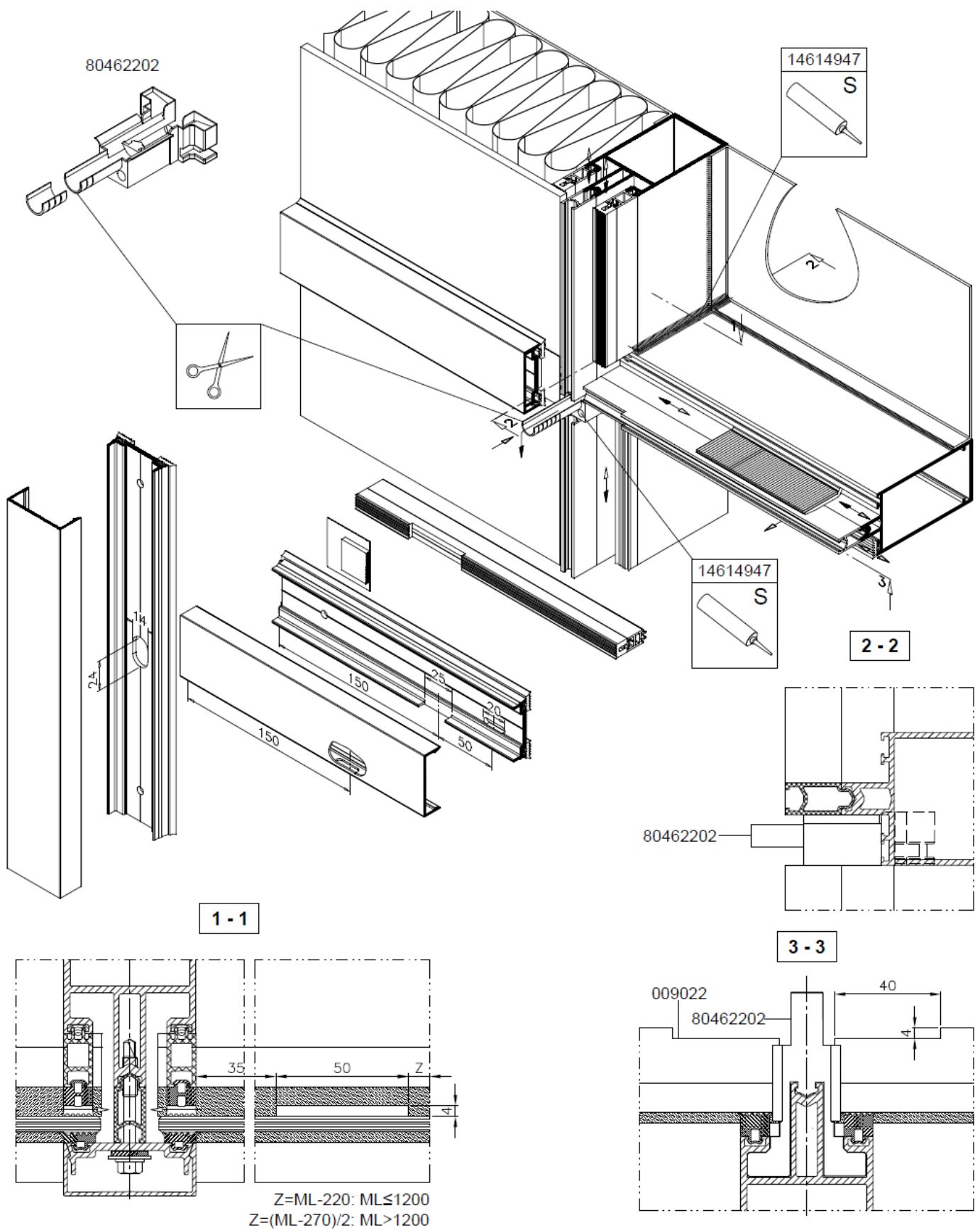
6. Montera glaskassetterna. Se till att glasen ligger tajt mot inre tätningslisterna. Se även till att tätningslisterna är rena och inte böjda/veckade. Montera metallisterna för som håller glasen. Vid montage av aluminiumlister ska tätningar monteras. För in de enligt bilderna.

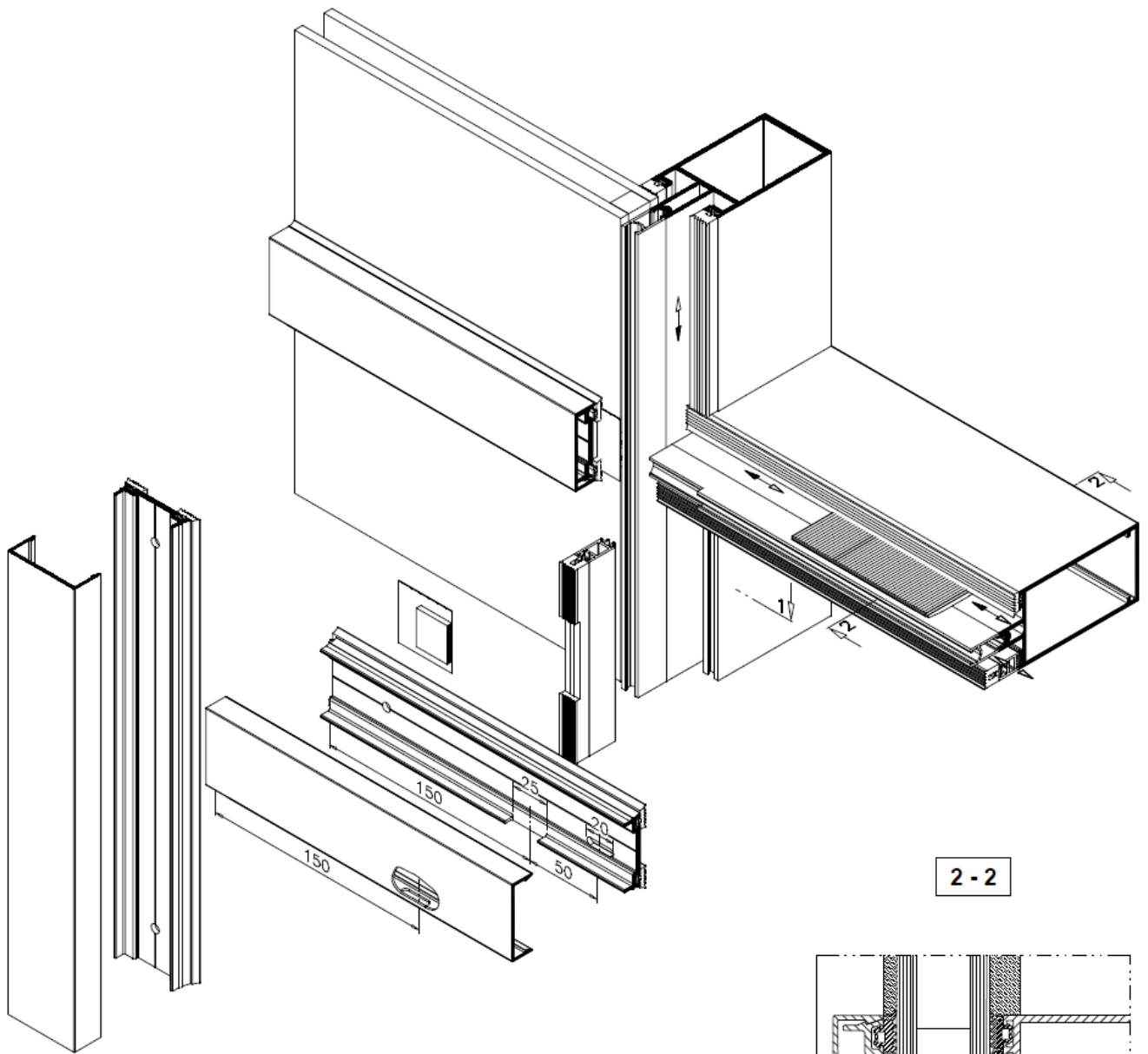


7. Skruva fast aluminiumlisterna med medföljande skruv.

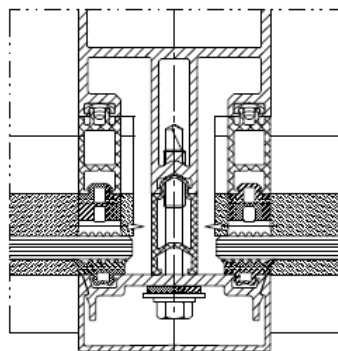
8. Det finns olika lösningar för dränering/ventilation beroende på hur fasadsystemet är placerat.



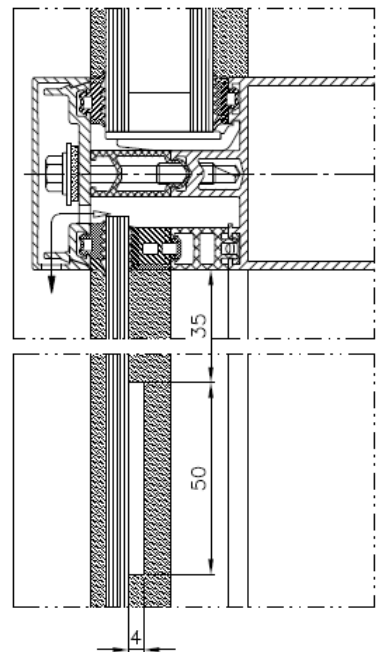


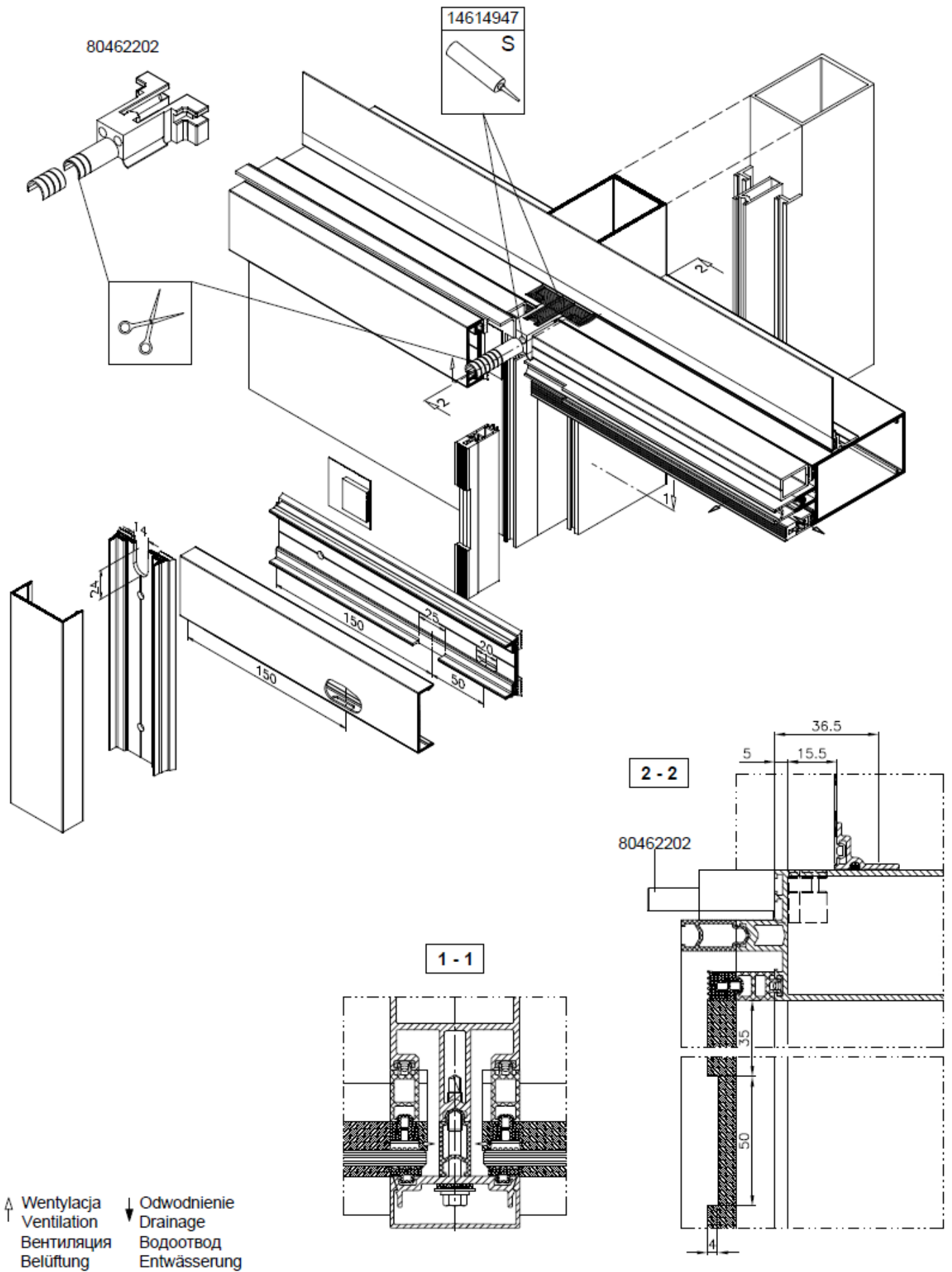


1-1



2-2

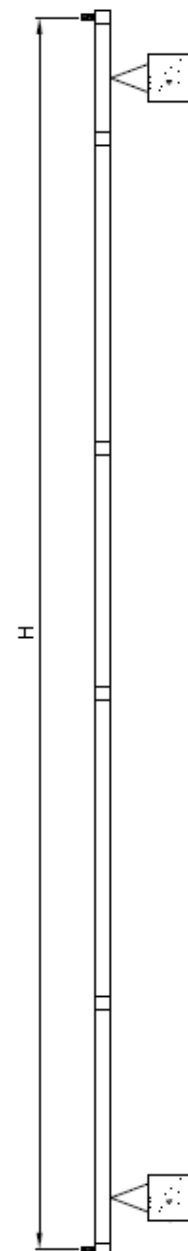
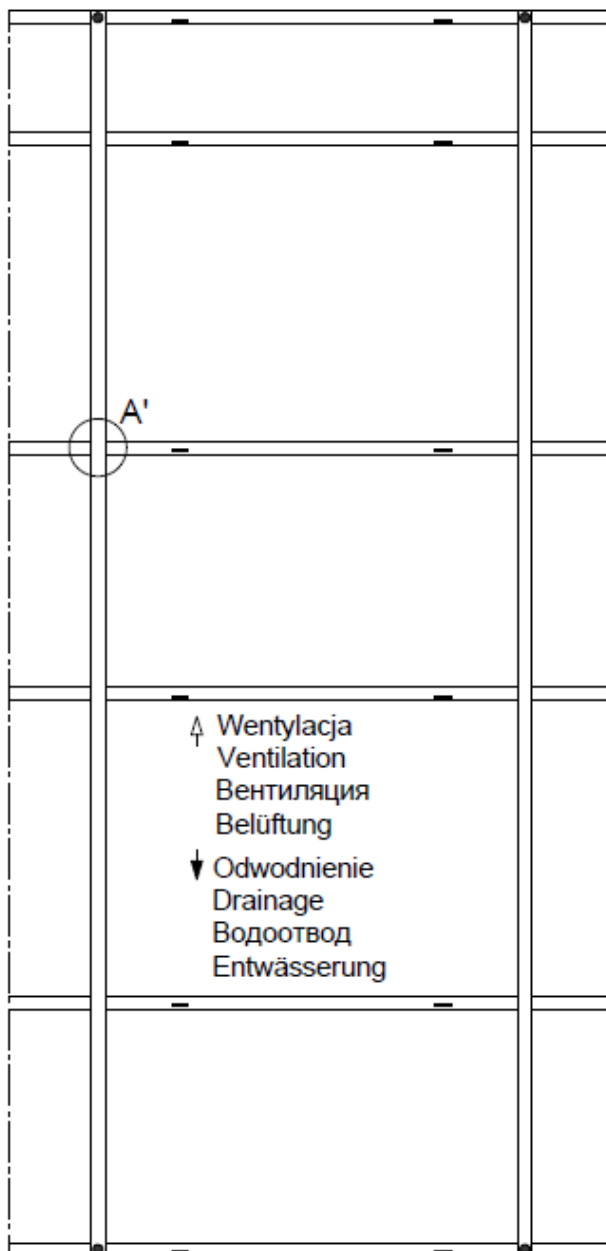
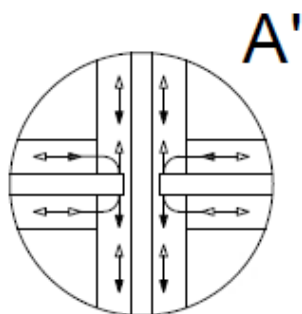




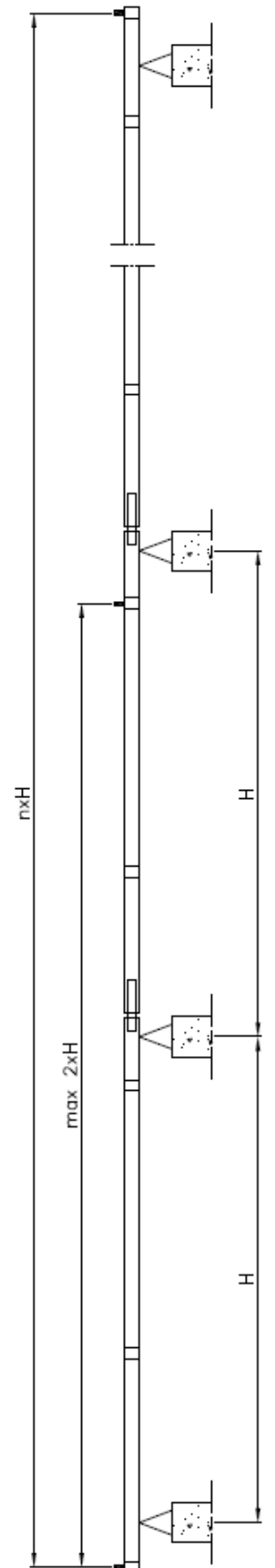
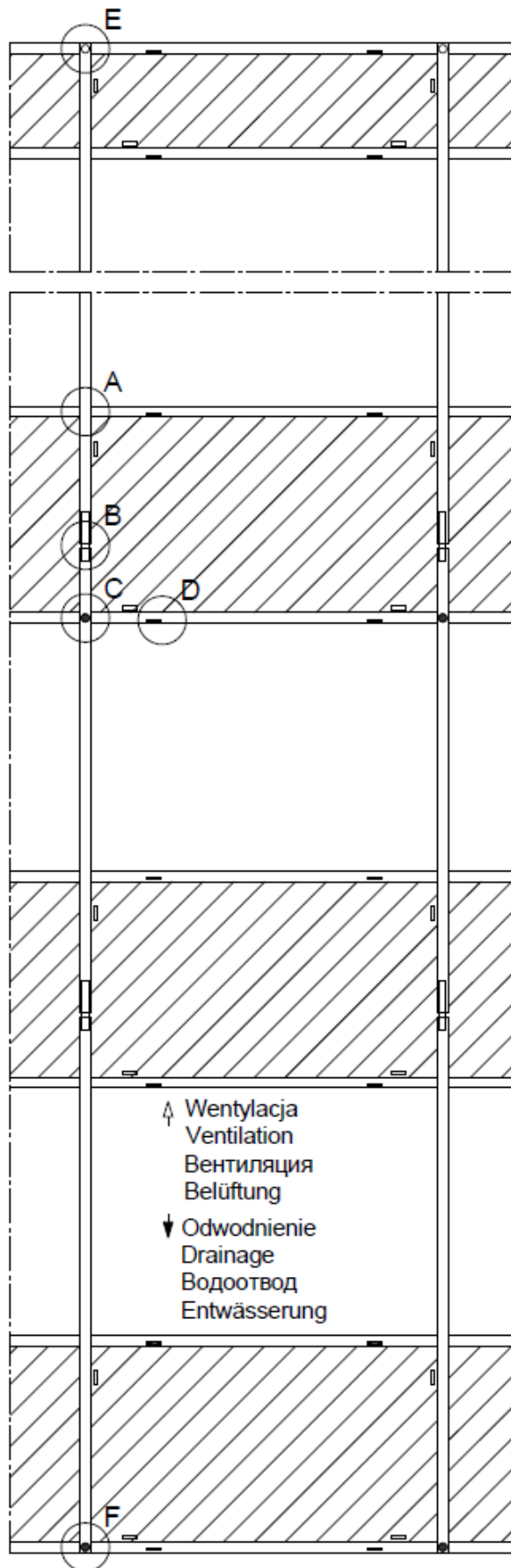
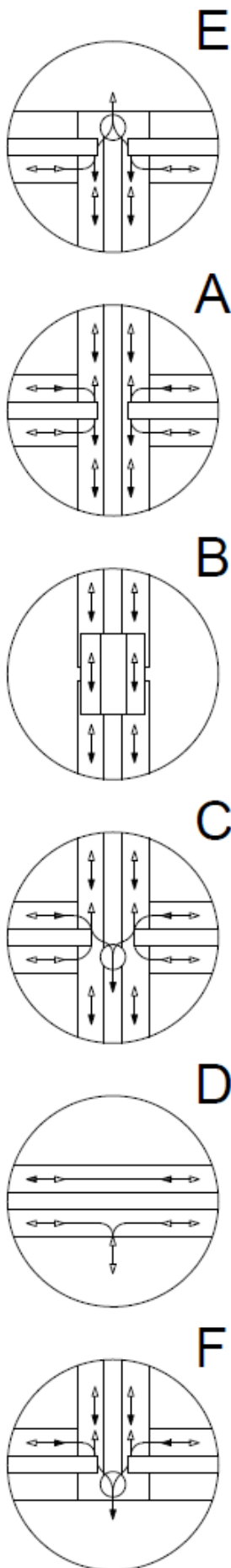
Ventilation

Ventilering

Kan göras olika beroende på placering av bjälklag. Ventilering kan regleras genom att vända på tätningen som placeras i aluminiumlisten som håller glaskassetterna på plats.

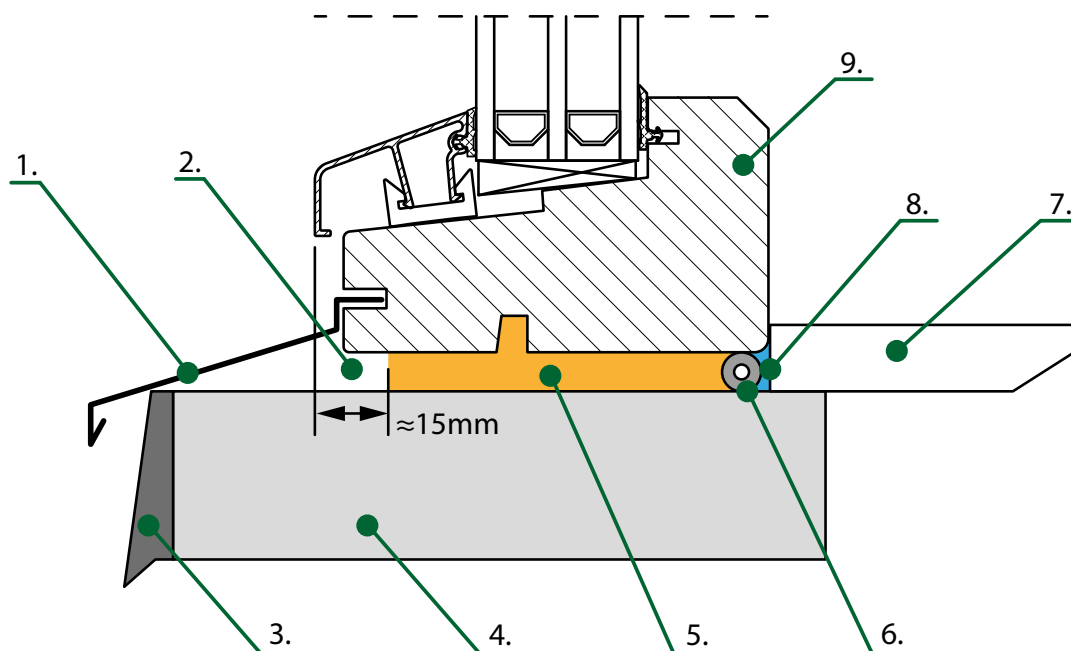


Ventilering vid användning av fler bjälklag.



Drevning

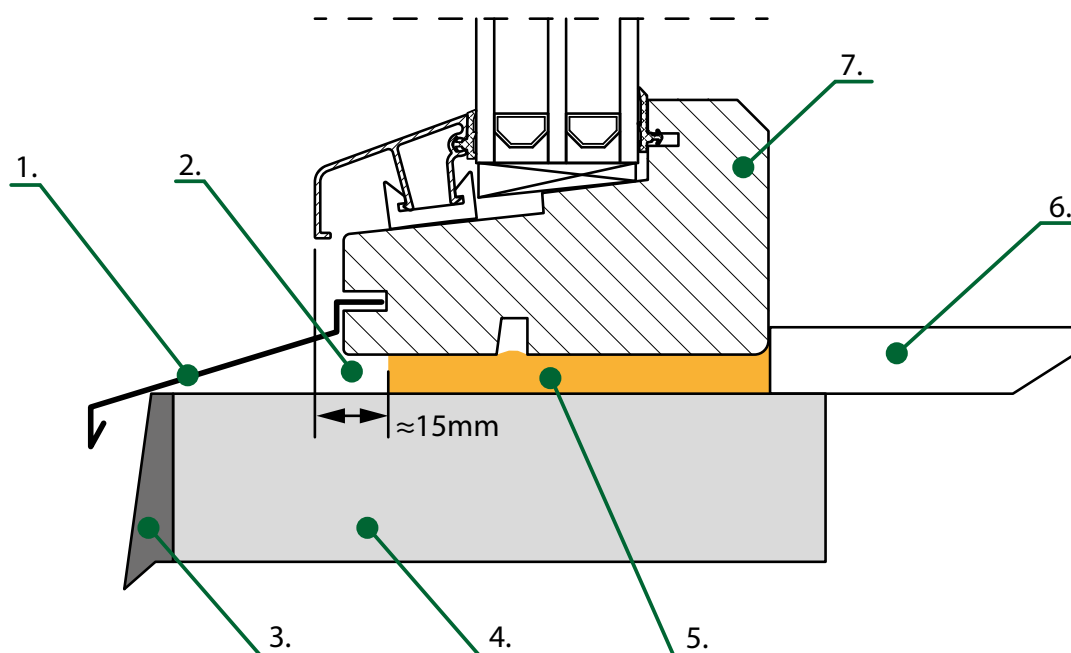
Metod 1. Fönsterdrev och bottningslist - rekommenderas



1. Fönsterbleck
2. Luftspalt
3. Fasad
4. Väg
5. Drev

6. Bottninglist
7. Fönsterbänk
8. Luft- och diffusionstät fog
9. Fönsterkarm

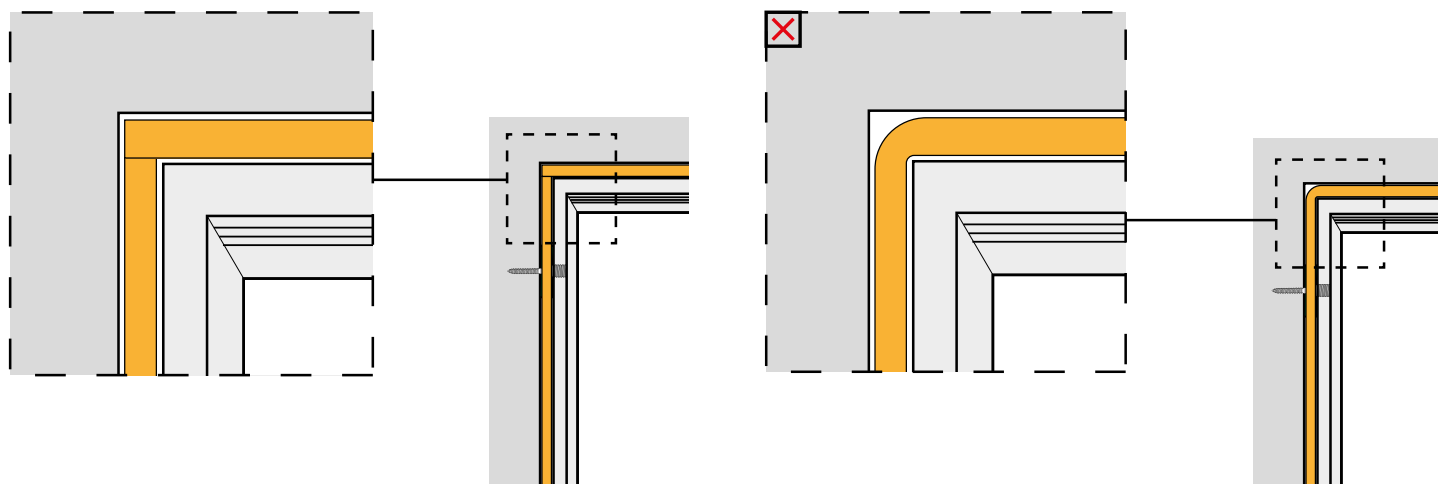
Metod 2. Drevning med svällband



1. Fönsterbleck
2. Luftspalt
3. Fasad
4. Väg

5. Svällband
6. Fönsterbänk
7. Fönsterkarm

Mät hur långt drev du behöver på varje sida och kapa drevningen. Slep inte drevningen runt hörnen på produkten då det kan uppstå håligheter där vind och vatten kan tränga in.



Besöksadress

Kontor och fönsterutställning
Lagegatan 24
262 71 Ängelholm

Växel

0431-37 14 00

Försäljning och rådgivning

0431 - 37 14 01
offert@nordiskafonster.se

Kundtjänst

0431 - 37 14 02
kundtjanst@nordiskafonster.se