

Mottagningskontroll

Det är kundens ansvar att se till att behörig person finns hemma vid leverans. Detta för att kunna kvittera godset samt att kontrollera det. Vid leverans skall godset besiktigas utvändigt för synliga skador på emballage eller gods som eventuellt uppkommit under transporten. Drag bort skyddstejpen i hörnen för att kontrollera så att inga synliga sprickor finns.

- Kontrollera karmar och bågar efter hack eller repor.
- Kontrollera glasytor efter sprickor eller repor.
- Kontrollera emballaget efter onormala skador.

Transportskador skall fotodokumenteras samt anmälas till chaufför vid mottagande. Notering på fraktdokument skall göras av chaufför. Kopia på fraktdokument skall överlämnas till mottagare. Transportskada enligt ovan kan ej åberopas om anmälan inte görs inom 4 dagar från mottagande.

Synliga fel som upptäcks när godset packas upp och som inte upptäcks direkt vid leveransmottagningen, skall omedelbart anmälas till Nordiska Fönster av köparen innan produkten monteras. Skadade och felaktiga produkter får inte monteras in utan godkännande från Nordiska Fönster och måste lagras tills utredningen är klar. Kontakta alltid Nordiska Fönster vid ovan händelse.

VIKTIGT är att ni kontrollerar er order enligt ovan vid mottagning och avsynar godset innan ni signerar. Signeringen betyder att ni som köpare godkänner er beställning och risken för varan går över till dig som köpare.



Nordiska Fönster

0431-37 14 00
www.nordiskafonster.se



Monteringsanvisning Lyft-Glid skjutdörr i Hel-Aluminium

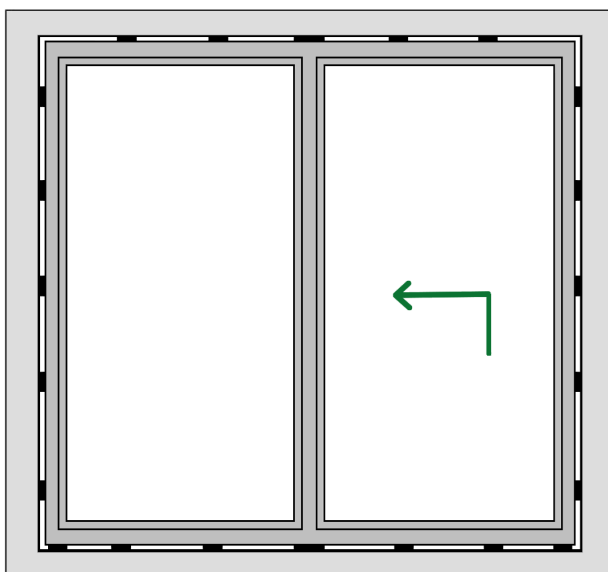


Nordiska Fönster

Viktigt före installation!

1. Se över produkterna före installation. Kontrollera att det inte finns ytliga skador på karm, båge eller glas, samt även under plastfolien. Eventuella transportskador eller anmärkningar på produkten måste anmälas till oss före montage och inom fyra (4) arbetsdagar från mottagandet. Kontrollera leveransens innehåll så att det stämmer överens med vad som är beställt. Yttre skador ska anmälas vid mottagandet av produkterna.
Monterad produkt kan inte reklameras som transportskada eller dolt fel.
2. Säkerställ att hålet i fasaden är cirka 15-20mm större än produktens yttermått (ca 7-10mm per sida) för att lämna plats för drevning. **Fönster och dörranpassad mineralull, glas eller stenull används för drevning.**
3. Den beskyddande tejpens kan med fördel vara kvar under monteringen. Kontrollera dock eventuella dolda fel eller defekter som kan vara svåra att upptäcka med tejpens på.

Vi rekommenderar att glasning utförs av auktoriserad glasmästare för optimal funktion eftersom glaset levereras separat. OBS! Installation av produkt ska utföras innan glasning.



Nordiska Fönster

0431-37 14 00
www.nordiskafonster.se

Installation

Placera pallbrickor av plast i vägghålets nederkant. (Ingår ej) Pallbrickorna placeras under karmarna så trycket från partiet går genom brickorna. Pallbrickorna placeras med CC 40cm mellan varandra så att partiet har en stabil och rak grund att stå på. Väg av brickorna med vattenpass och se till att de är i våg. Pallbrickorna placeras även centrerat på partiets mittposter. Skruva fast brickorna så de inte flyttas under montaget. Väg av med vattenpass. **OBS! För optimal installation ska tröskeln linjera med gångbar yta inomhus, på så sätt får man känslan av obefintlig tröskel.**



OBS! Använd gärna laser för att kontrollera att partiet står på en 100% rak yta samt att den övre karmen är helt rak. Detta är helt avgörande för partiets funktion.

Infästning

1. Öppna upp partiet så du kommer åt karmen.
2. Det är dold infästning på den öppningsbara delen och ni behöver avlägsna täcklock för infästning. (Täcklocket visas i sprängskiss på sida 4 märkning UG810, samt bild 1). Använd ett tunt verktyg för att lossa täcklocken. Var försiktig så att ytbehandlingen inte skadas, ett tips är att börja längst ner.
3. Borra med 6mm metallborr i skåran i profilens mitt (se bild 2). Borra igenom hela profilen. Borra sedan med 14mm borr genom första aluminiumskiktet för att kunna sätta karmskruslocklock (se bild 3). Borrning sker med maximalt 400mm mellan hålen runt hela partiet (EJ tröskel). Väg av med vattenpass och kila med pallbrickor. Vid infästning ska skruven gå genom pallbrickan. Kontrollera noga med vattenpass!
4. Skruva med minst 6mm skruv (bild 4). Längd anpassas efter avstånd till vägg samt vilket material som partiet ska fästas i. (Skruv och karmskruslock ingår ej). Kontrollera att dörren löper fritt och att alla öppningsfunktioner fungerar.





Nordiska Fönster



Karmsida vid fast del.

Förborrad i aluminium profilen med 6mm borrh, utökas till 14mm vid val av karmskruvslock.



Karmsida vid öppningsbar del.

Den randiga aluminiumprofilen (täcklocket) skall tas av för att komma åt ställe att skruva på. Se profilöversikt sida 4.

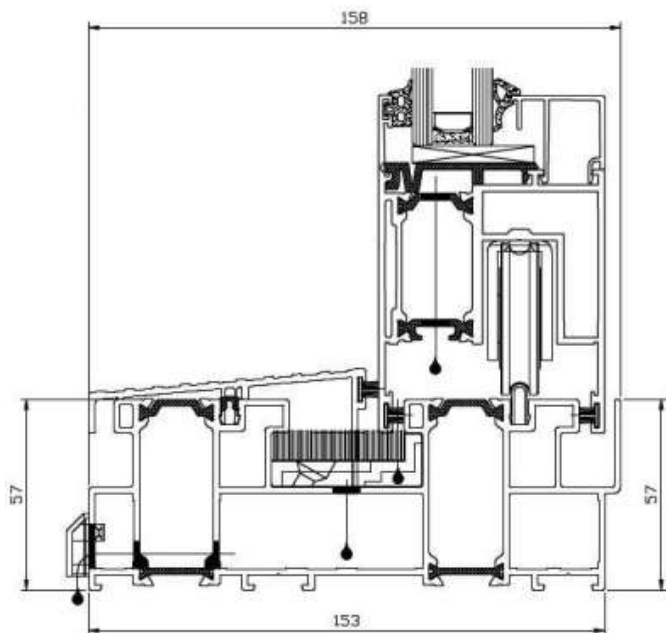


Nordiska Fönster

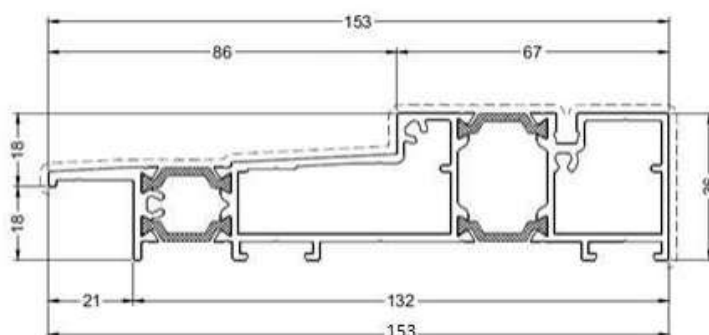
0431-37 14 00
www.nordiskafonster.se



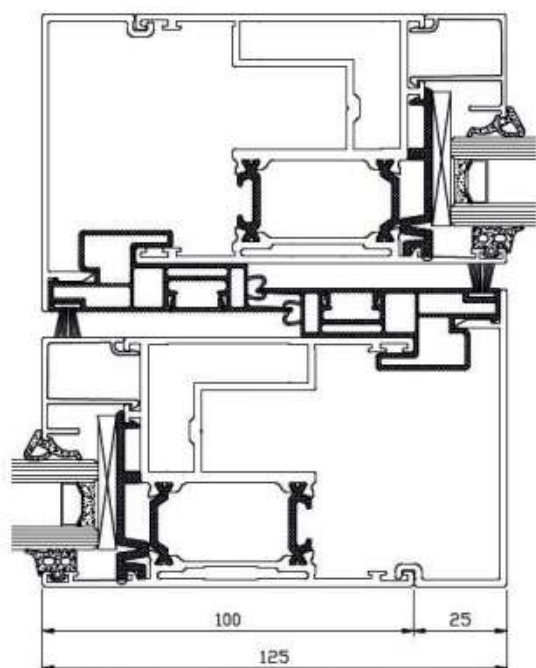
Nordiska Fönster



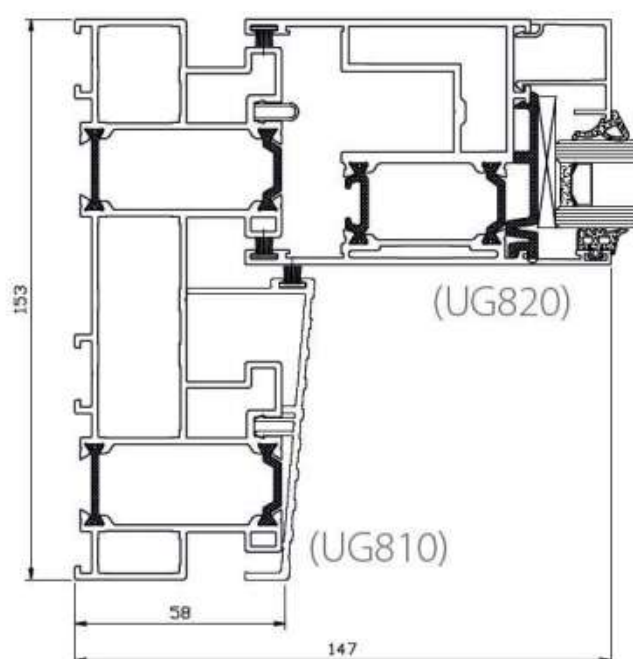
Låg Tröskel (Tillval)



Mittpost



Karm/Dörrblad



Nordiska Fönster

0431-37 14 00

www.nordiskafonster.se



Svårighetsgrad

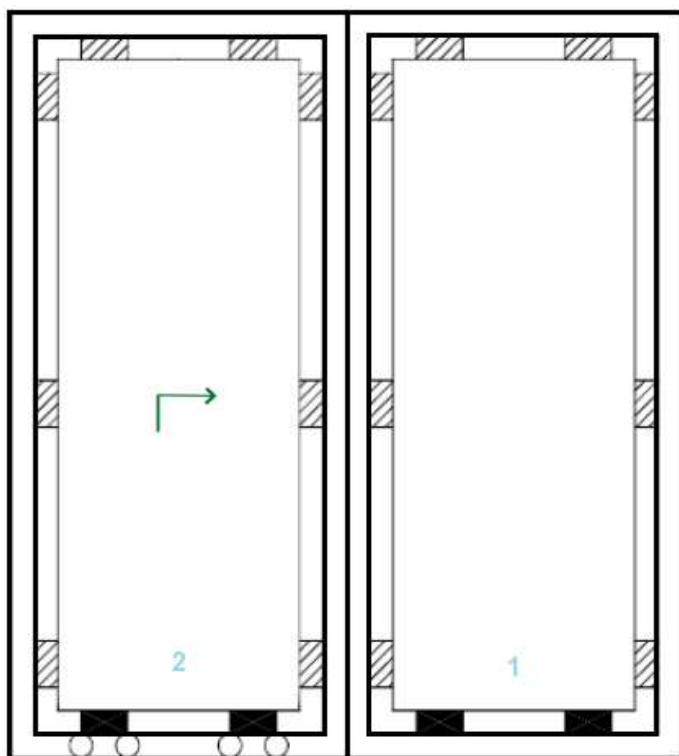
Installation av glas

Här rekommenderar vi en auktoriserad glasmästare.

Var noga med att hantera glaskassetterna försiktigt så det inte uppstår skador som kan leda till sprickor.

Justering av dörrblad utförs genom att klossa glaskassetten med medföljande plastbrickor. Plastbrickorna finns i 2 olika tjocklekar:

GUL = 4mm **BLÅ** = 2mm



Tips! Lägg tätningslisterna i en hink med ljummet/varmt vatten blandat med en liten mängd grön såpa eller diskmedel. Låt ligga minst 2 minuter så de blir varma. Rengör glaset noga där tätningslisterna ska sitta. Spraya med fönsterputs på glasets kanter för att tätningslisterna ska glida. Tack vare att tätningslisterna har legat i det varma såpvattnet och att glaset har fönsterputs på sig blir monteringen betydligt enklare.

Se till så att allt är i våg och lod innan glasning utförs.

Klossning av glas utförs på utmarkerade platser, börja installationen genom att lägga två gula brickor i botten på den fasta sidan. (se numrering)

Se till så att gummilisten sitter i som den skall i skåran mot utsidan och lyft sedan i glaset. Lägg i gula plastbrickor på resterande utmarkerade ställen och sätt sedan dit aluminium listerna runt om, lägg en plastbricka mellan list och glas för att skapa lite tryck mot glaset. Nu är det dags att slutföra med gummilister. Gummilisterna ska klippas ca 10cm längre än längden där den skall installeras. OBS! Gummilisten skall tryckas in i spåret med det färgade sträcket inåt. Under monteringen skall gummilisten inte sträckas ut.

Upprepa ovanstående på dörrbladet, tänk på att trycket från glaset skall gå rakt ner på hjulen. Installeras glaset snett så kommer partiet inte funka som det ska. Om dörren inte glider in rakt mot låspunkterna så får man klossa glaset i dörren med ytterligare blå brickor. Beroende på vart dörren tar emot så får man klossa sidor eller topp och botten. Gångjärnen är inte justerbara. Testa funktion av hela partiet innan gummilister monteras. **Obs! Testa låsning med jämna mellanrum vid efterjustering.**



Nordiska Fönster

0431-37 14 00
www.nordiskafonster.se

Drevning

Drevning kan göras med fönster & dörranpassad mineralull, glasull eller stenull. Ullen skall täcka hela partiets djup.

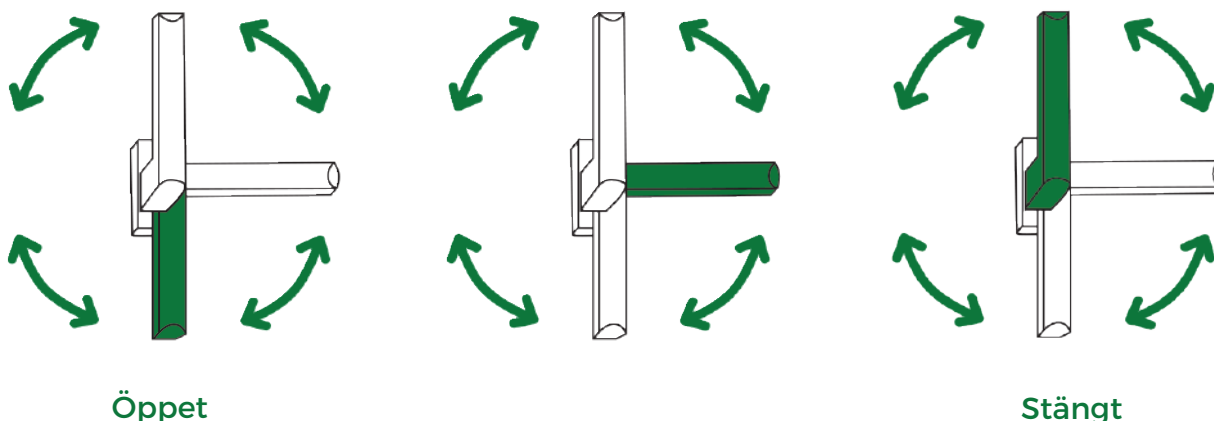
Drevning skall utföras traditionellt med drevremsa, bottningslist och fog.

Montering av fönsterbleck

Montera utvändig plåt. Här rekommenderar vi en auktoriserad plåtslagare. Speciellt om du skall ha fönstersmyg i plåt.

Fäst fönsterblecket utanpå tröskeln och förborra. Dra sedan en sträng med silikon på plåtens yta som skall sitta mot karm för att täta, popnita alternativt skruva dit blecket. Se till att plåten har fall bort från partiet och att det finns tätning under plåten mot fasaden för att eliminera risk för drag och fuktgenomsläpp.

Tips! Använd fogskum under plåten för att minska smatterljud vid regn och hagel.



Öppningsfunktion

Dörrbladet öppnas genom att dra handtaget nedåt. Dörrbladet lyfter och kan föras i sidled.

Skötsel och underhåll

För skötsel och underhåll läs mer på www.nordiskafonster.se eller följ QR-koden.



Nordiska Fönster

0431-37 14 00
www.nordiskafonster.se