

MONTERINGSANVISNING

Panorama Horisont - Skjutdörr

VERSION 1.0

Mottagningskontroll	2
Medföljande tillbehör	3
Installation: Borra & skruva	4
Sammansättning av tröskel med karmsidor	5
Sammansättning av övre karm	6
Montage: Tröskel	7
Infästning karmsidor	9
Infästning tröskel & ovanstycke	10
Montage: Rörlig del	11
Drevning	15
Anteckningar	16
Skötsel & underhåll	17



Nordiska Fönster

www.nordiskafonster.se

Viktigt före installation!

1. Se över produkterna före installation. Kontrollera att det inte finns ytliga skador på karm, båge eller glas, samt även under plastfolien. Eventuell transportskada eller felbeställd vara ska anmälas direkt vid mottagande. Transportskada ska anmälas till chauffören. Transportskada kan ej åberopas om anmälan inte görs inom 4 dagar från mottagande. Skadade produkter får inte monteras in utan godkännande från Nordiska Fönster och måste lagras tills utredning är klar. Kontakta alltid Nordiska Fönster vid ovan händelse. Monterad produkt kan inte reklameras som transportskada eller dolt fel.

2. Säkerställ att hålet i fasaden är cirka 15-30mm större än produktens yttermått för att lämna plats för drevning. För drevning, se sida 15.

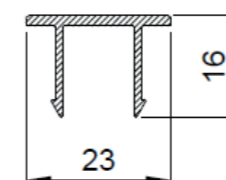
Glaslyft med finjustering krävs vid montage av glas. Ovankant tröskel ska linjera med invändigt golv.

Innan du påbörjar montaget är det viktigt att du läser igenom HELA anvisningen.



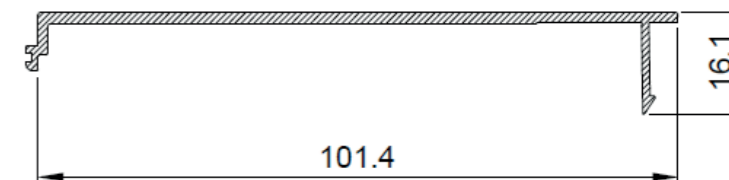
Täcklock för skruv
87252402

K430868X



Täckprofil 1

K430869X



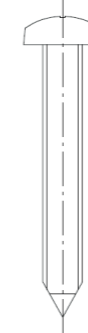
Täckprofil 2

87252402



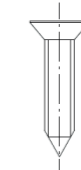
= 4,2 x 9,5mm

87252609



= 5,5 x 38mm

87222506

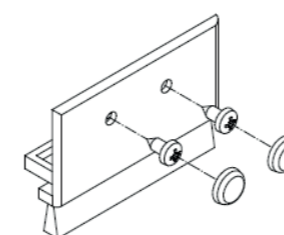


= 4,8 x 22mm

87222308

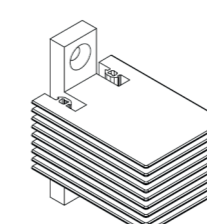


= 3,9 x 32mm



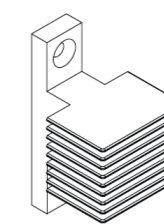
Övre plast detalj på dörrblad. Identisk med nedre förmonterad plastdetalj.

8045760X



Övre tätning mellan dörrblad och karm. Monteras innan täckprofiler.

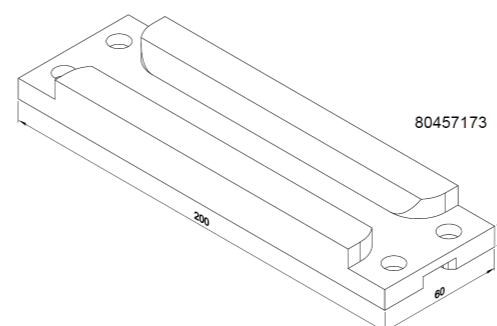
8045761X



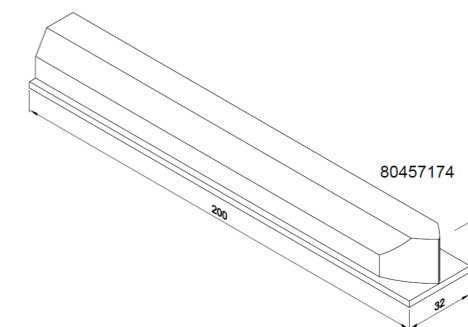
Nedre tätning mellan dörrblad och karm. Monteras innan täckprofiler.



Täcklock vid val av dräneringsränna



Styrkloss karm. Förborrat i karm. Sätts dit efter inlyft av dörrar.



Styrkloss dörrblad

MS Polymer och silikon medföljer.

INSTALLATION: BORRA & SKRUVA

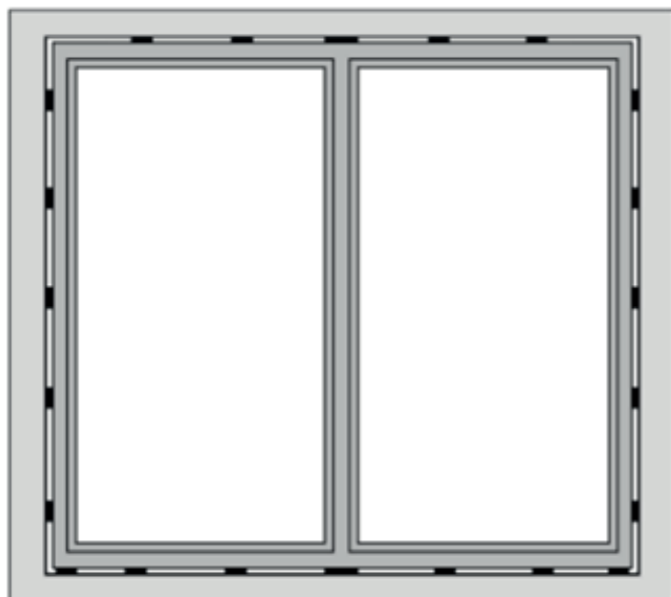
Infästning

1. Placera klossar/pallbrickor av plast i vägghålets nederkant. Klossarna placeras under karmarna så trycket från skjutdörren får genom klossarna. Klossarna/pallbrickorna placeras även med CC max. 30 cm mellan varandra så att partiet har en stabil och rak grund att stå på. Observera att pallbrickor bör placeras på både sidor av tröskeln så tröskeln står stabilt. Väg av klossarna med laser. Det är av största vikt att tröskeln är helt rak och inte bågnar.

OBS! Placera även svällband i botten för att undvika köldbrygga.

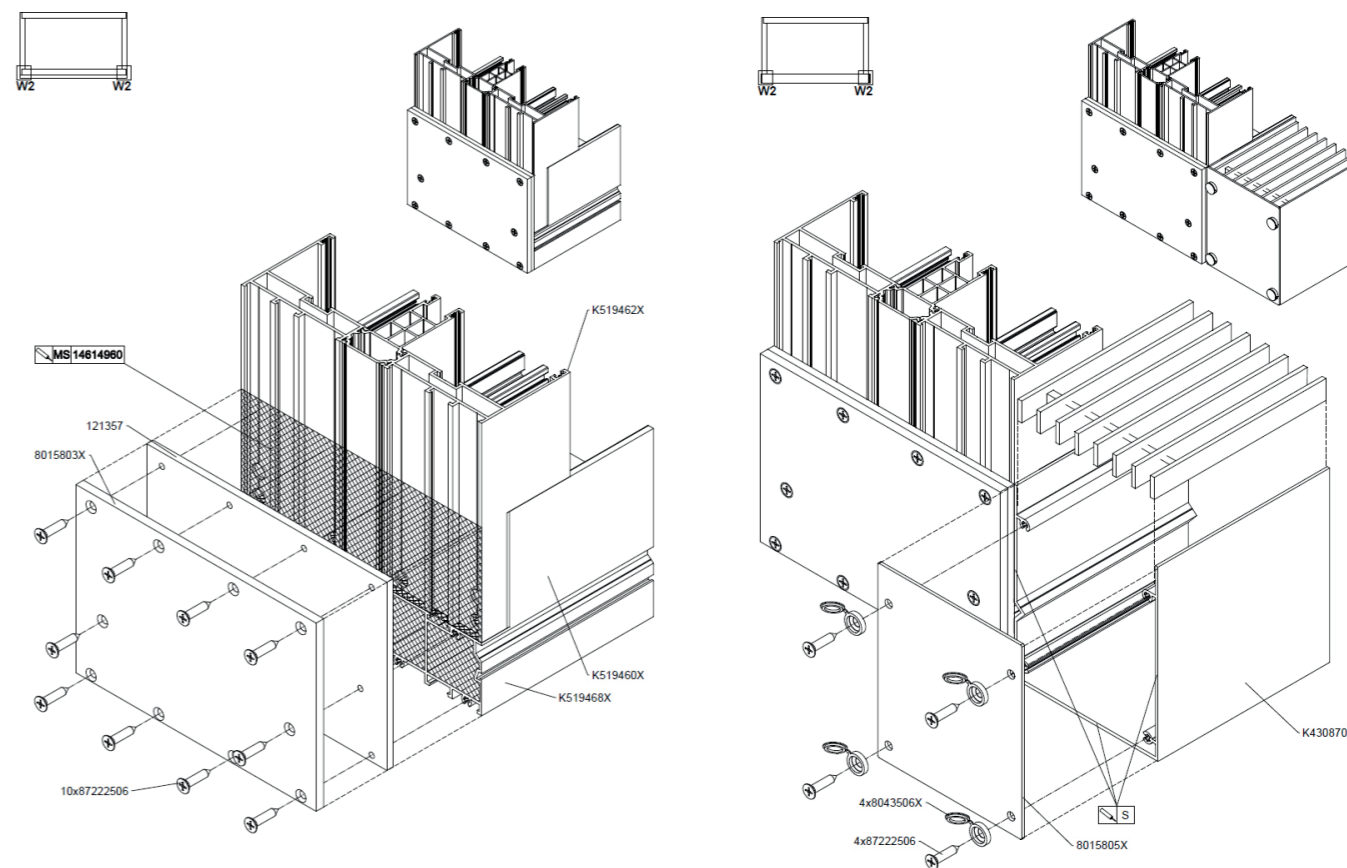
2. Profilerna förborras med metallborr genom godset som ligger närmst fasad (se ritning på sidorna 9-10). Infästning ska ske med CC max. 50 cm med rekommendation på cirka 40 cm.

3. Fäst karmsidor och ovanstycke på samma sätt som med tröskeln. Kontrollera att pallbrickor placeras där skruvfästning sker så profilerna inte bågnar. Kontrollera att karmen är helt i våg och lod. Använd laser vid avvägning och infästning.



SAMMANSÄTTNING AV TRÖSKEL MED KARMSIDOR

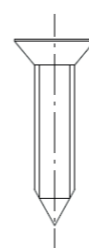
Vid större partier kan karmen levereras i delar på grund av höjden. Detta sätts ihop på plats före montage. Se illustration nedan.



MS 14614960 = MS POLYMER
(Konstruktionslim). Medföljer.

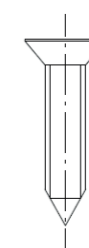
S = Silikon. Medföljer.

87222506



= 4,8 x 22mm

87222506

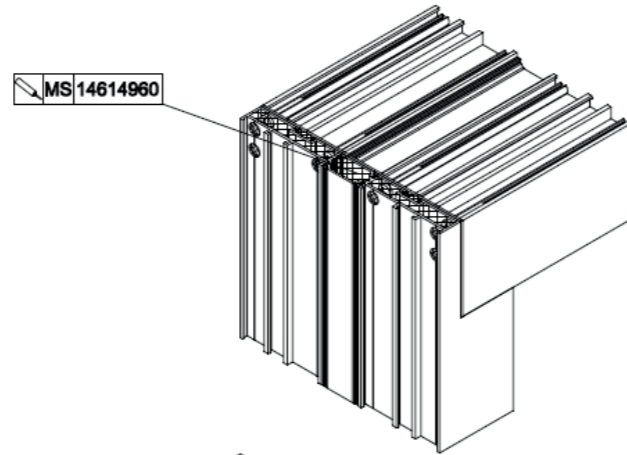
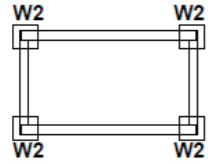


= 4,8 x 22mm

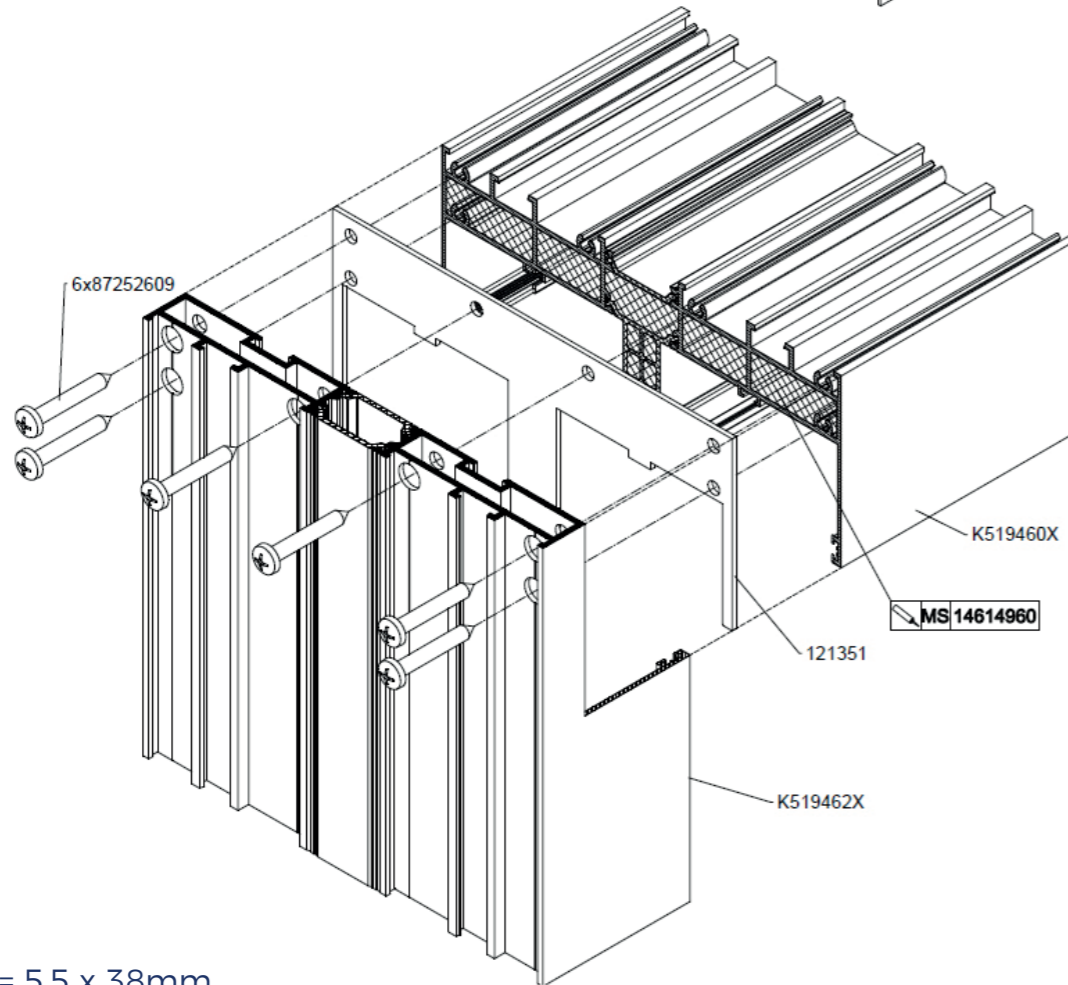


Täcklock
dräneringsränna

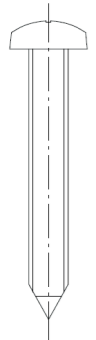
SAMMANSÄTTNING AV ÖVRE KARM



MS 14614960 = MS POLYMER
(Konstruktionslim). Medföljer.



87252609



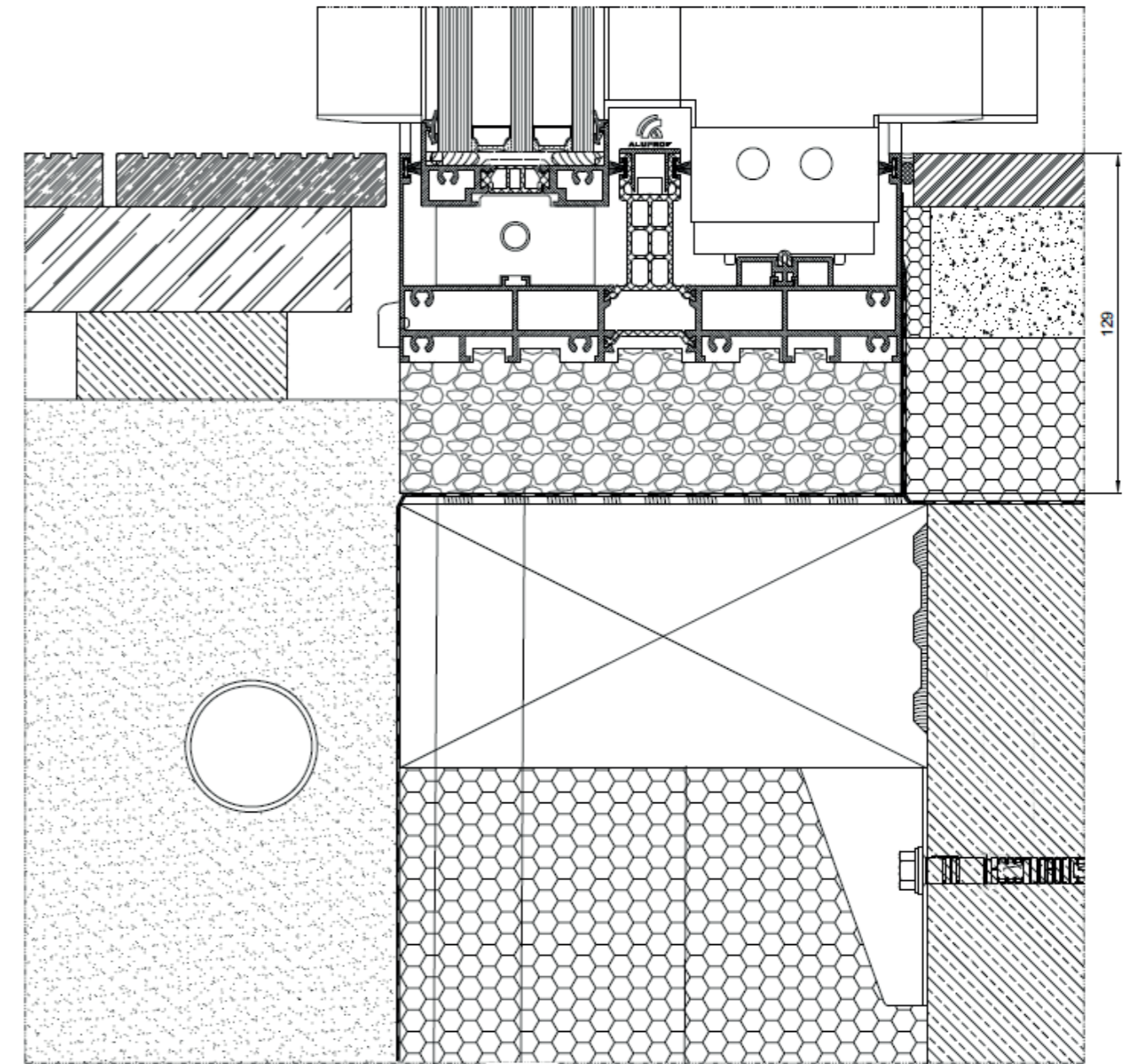
= 5,5 x 38mm

MONTAGE TRÖSKEL

Innan själva installationen påbörjas är det viktigt att se över tröskel och infästning. Det finns ett par olika sätt att montera tröskeln. Se exempel nedan.

Standard-tröskel

Standard-tröskel med dränering på tröskelns utsida. Den mest vanligaste lösningen. Röret i gruset avser dräneringsrör. Denna tröskel får EJ användas vid gjuten utvändig platta då dräneringen sker genom dräneringshål på utsidan av tröskeln.



EPDM

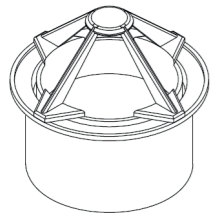
INFÄSTNING KARMSIDOR

Tröskel med dräneringsränna

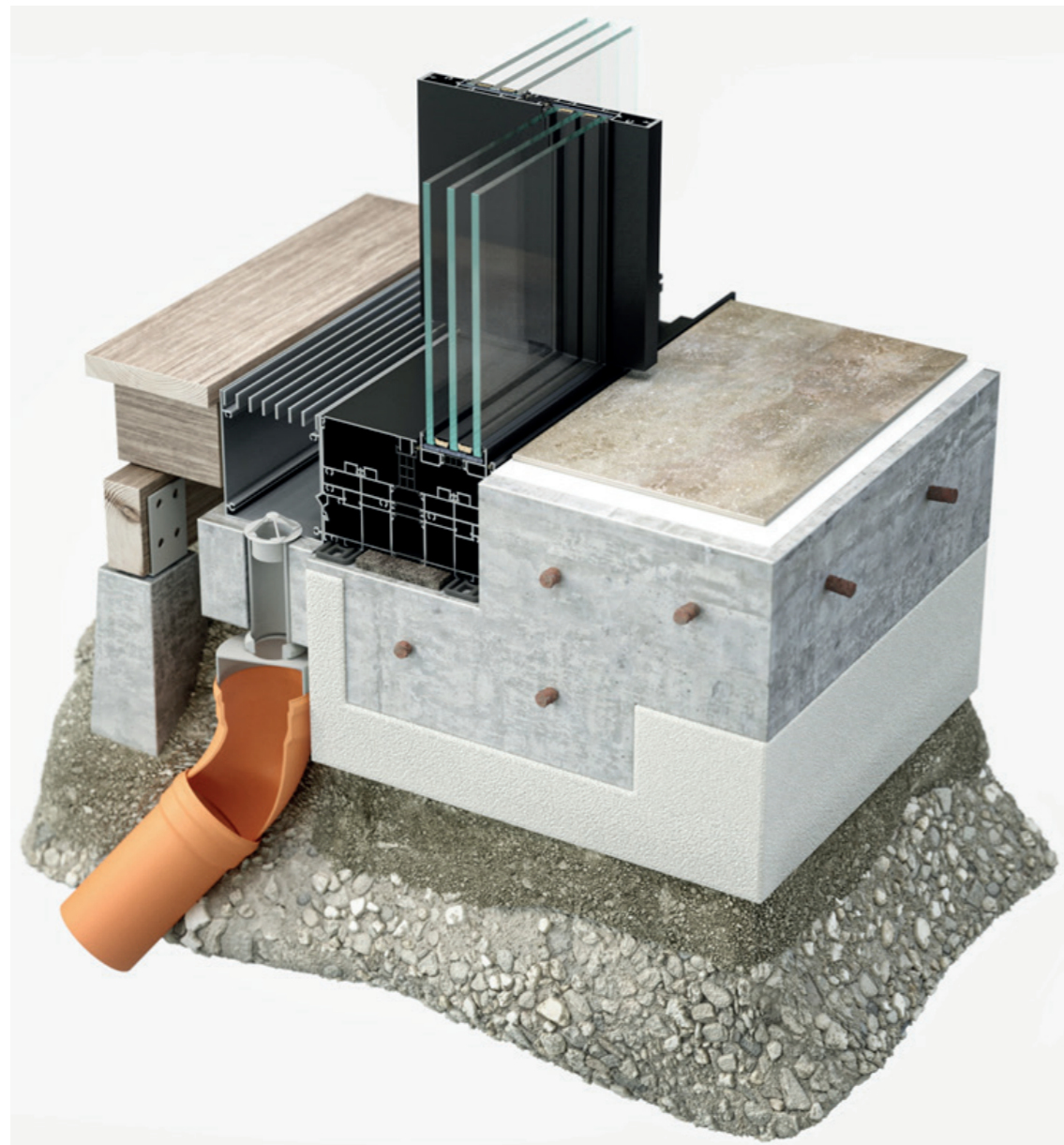
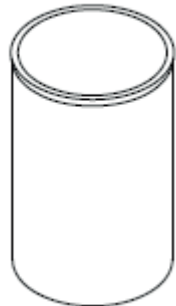
Perfekt lösning där du har gjuten platta eller stensättning utomhus. Rännan har stor kapacitet och klarar även att hantera vattenmassor från utvändig stensättning. Fall på utvändig platta eller stensättning ska alltid ske från fasad och utåt. Rörets inre dimension är 50mm. Anslutning sker med avloppsrör 50mm och reduktion 110-50mm enligt bild. Därefter anslut avloppsröret till dagvattnet.

Hål i rännan borras själv.
Hålmåttet ska vara $\varnothing 54\text{mm}$.

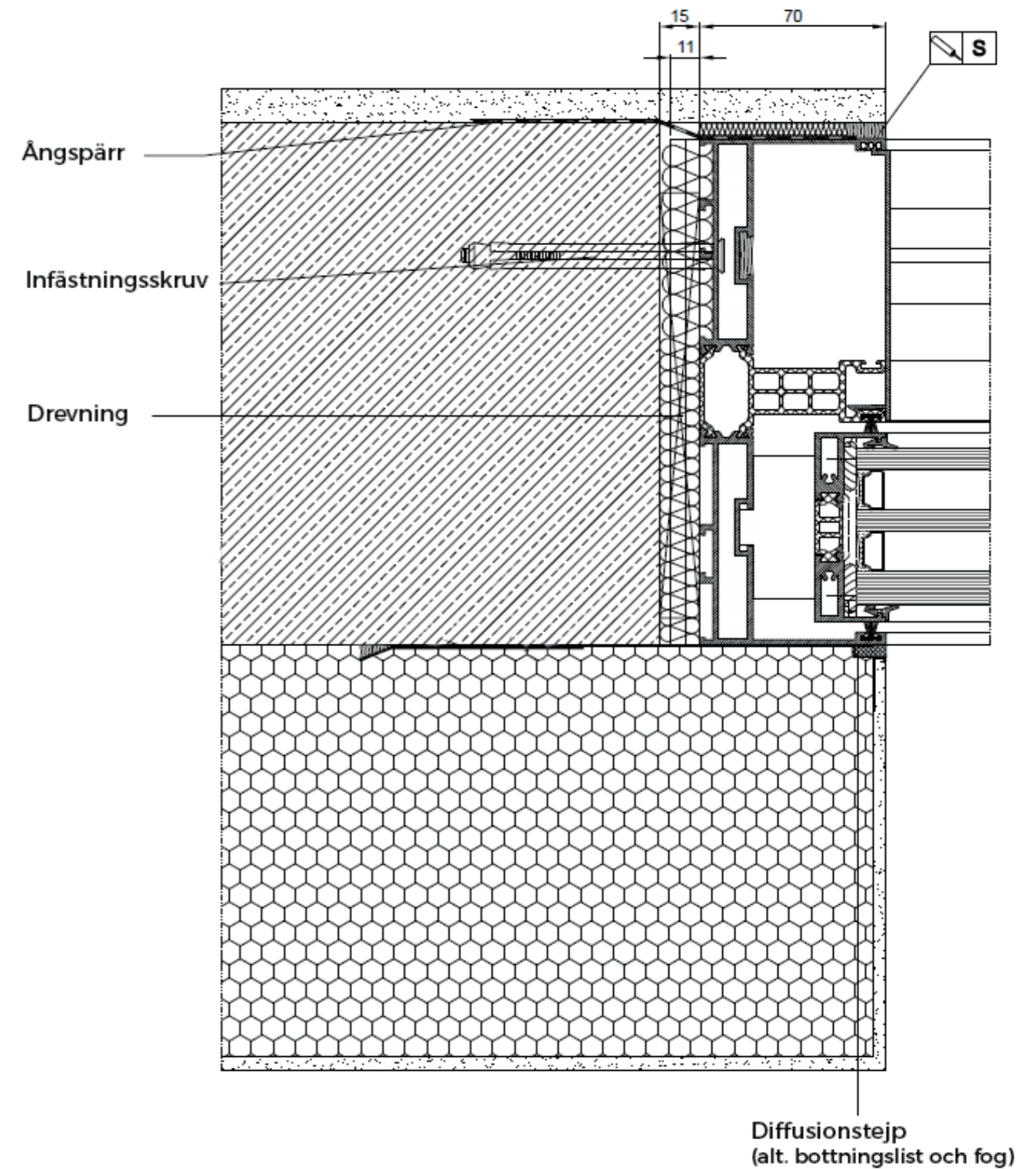
80411122



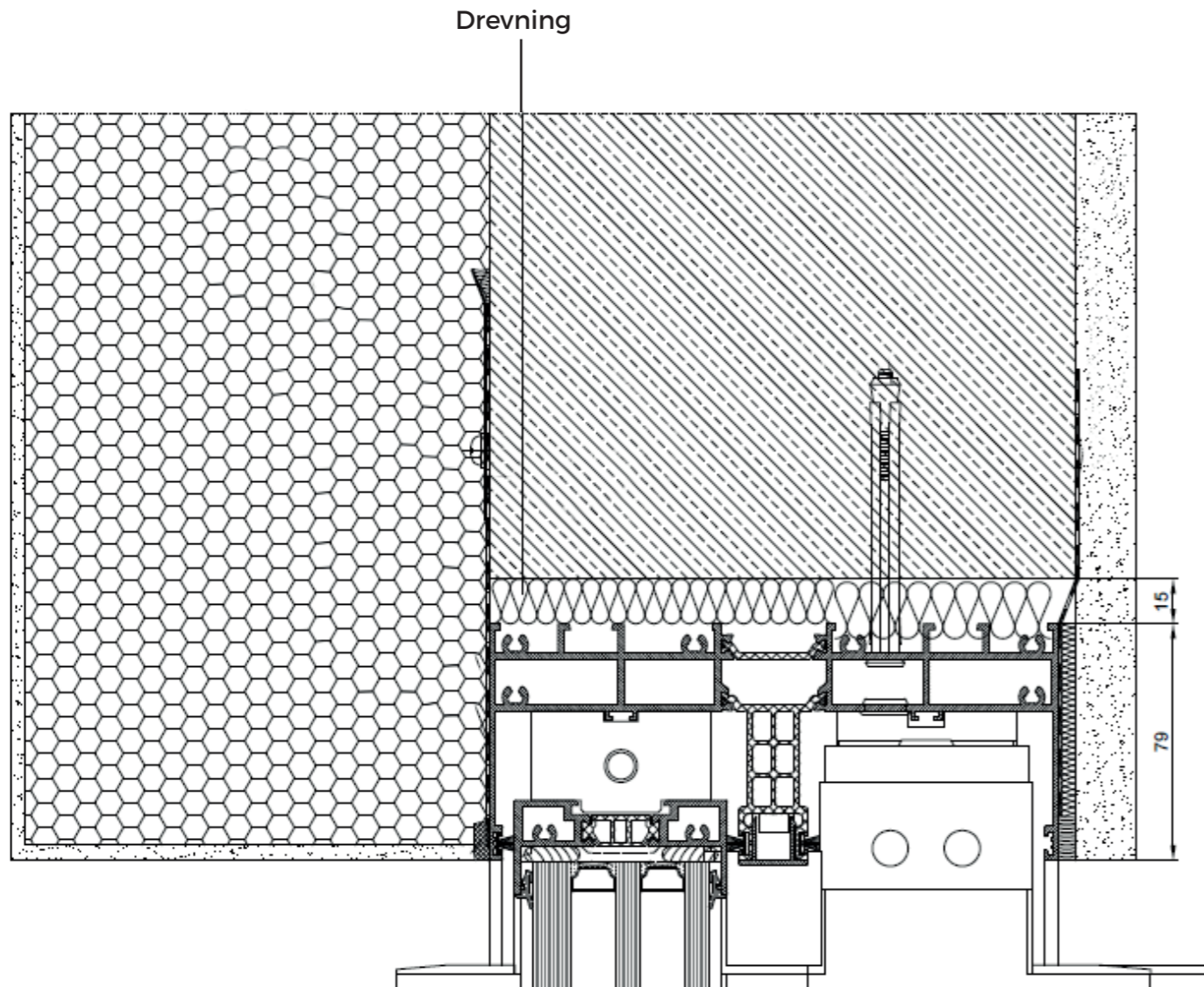
80411125



Infästning karmsidor



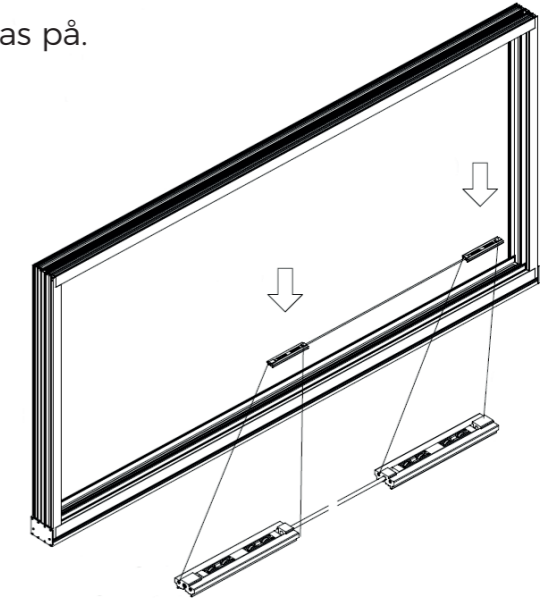
Infästning tröskel och ovanstycke



Drevning sker med mineralull eller svällband.

När karmen är monterad ska den rörliga delen monteras. Allt montage sker från utsidan med glaslyft.

1. Placera nedre skenor som dörrbladet ska placeras på.

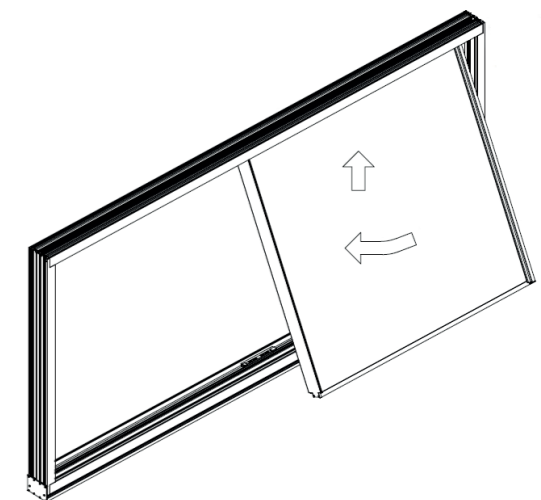


Löpskena för dörrblad

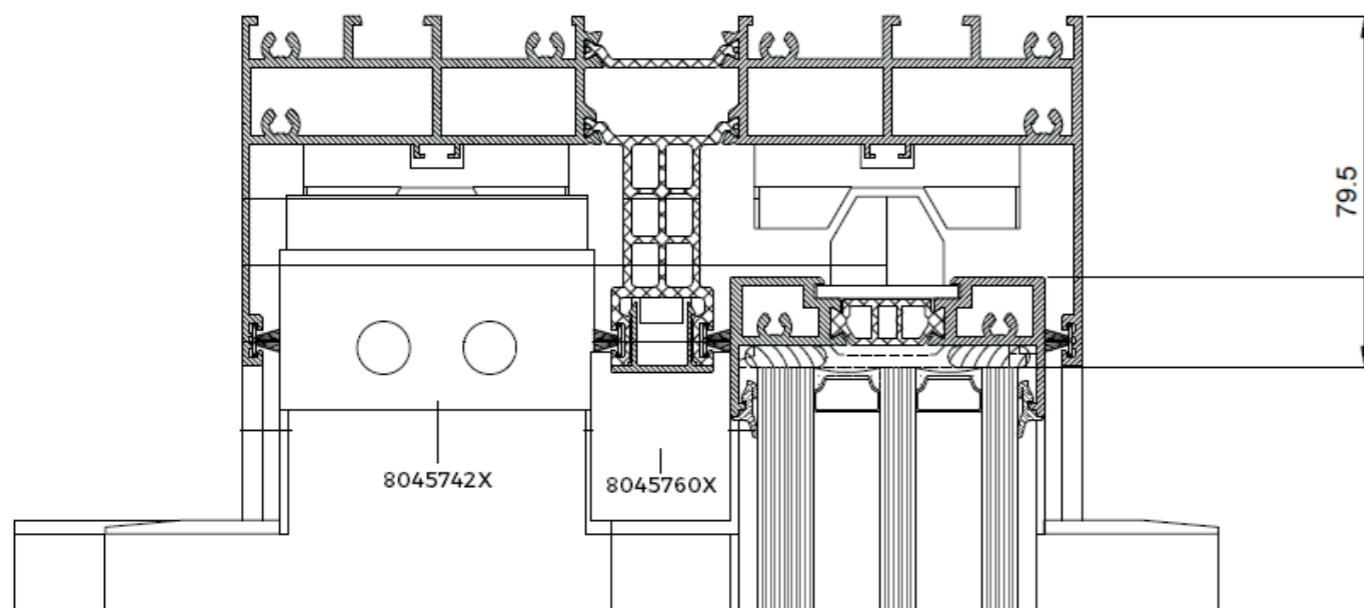
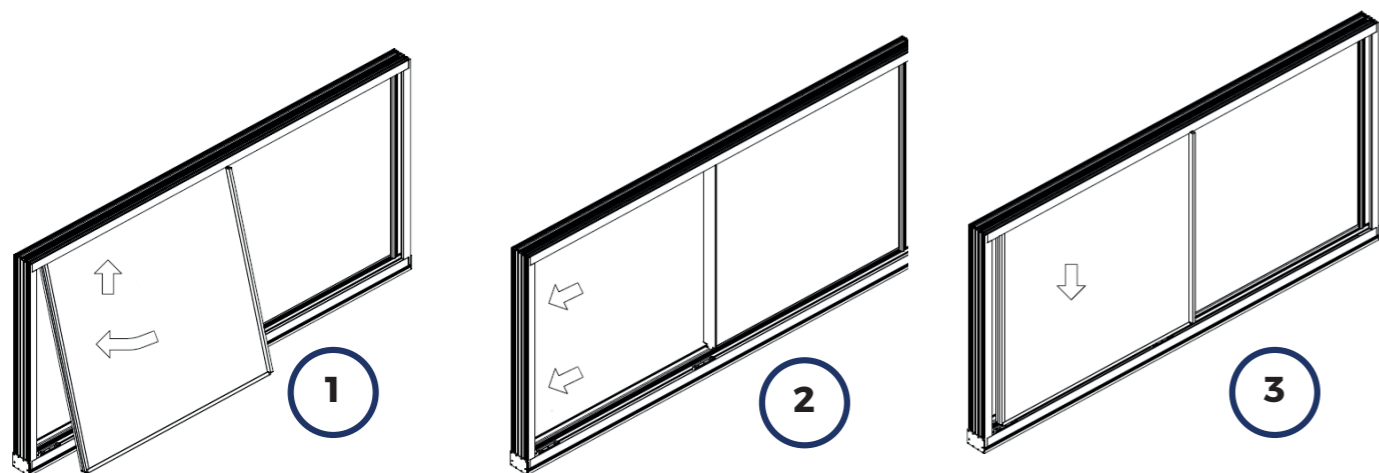
Den högra varianten är för större och tyngre dörrblad från 750 kg.



2. Montera dörrbladet. Lyfts in med glaslyft. Lyft snett upp i övre karmstycket med en vinkel på cirka 15 grader. För upp dörrbladet och sedan tilta det in i rakt läge och sänk dörrbladet på plats. Kontrollera att dörrbladet fixeras jämt på nedre löpskenan. Kontrollera dörrbladets funktion.

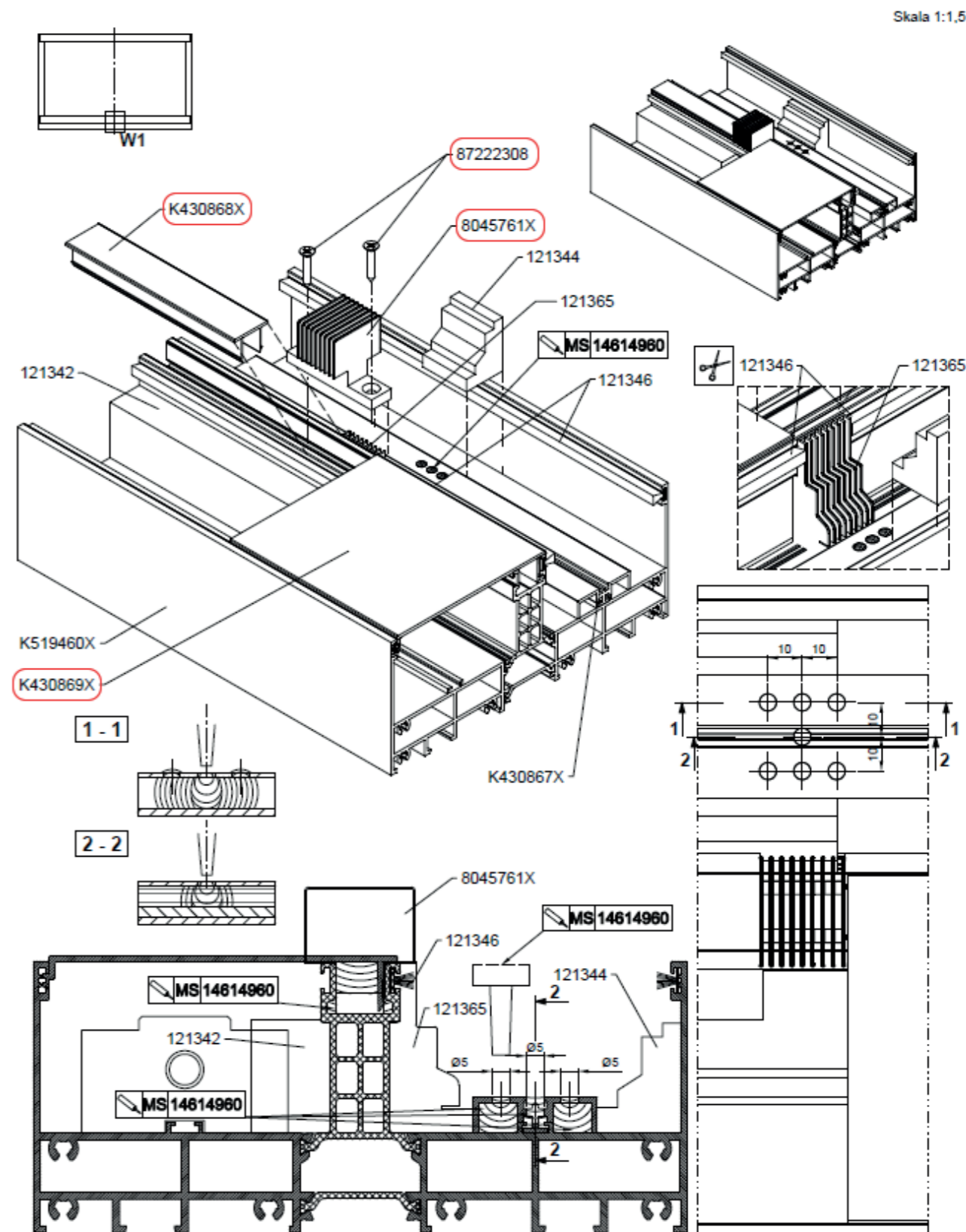


3. Montera den fasta delen i 3 steg enligt bilder nedan. Gör på samma sätt som med den rörliga delen. När den fasta delen är i position se till att det ligger fritt i luften. För den fasta delen in mot karmen så att den går hela vägen in. Sett inifrån ska det vara ca 10mm profil och resten glas - då vet man att glaset har nått hela vägen in mot karmen.

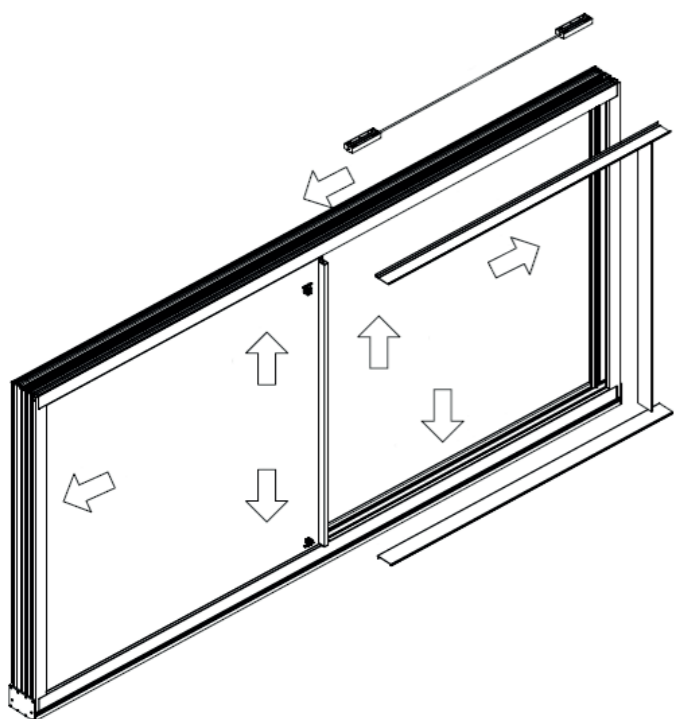


4. Montera tätning som ska placeras vid mittpost. Montering enligt bild nedan.

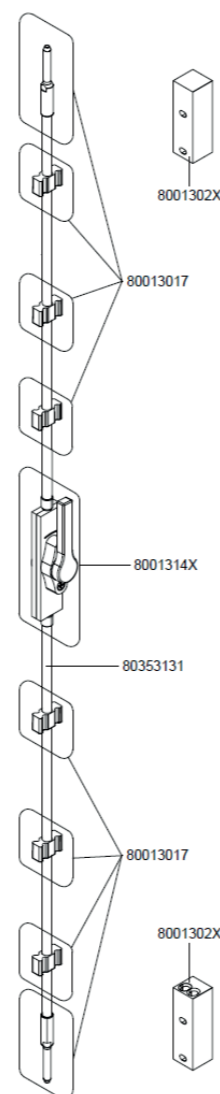
Endast röd markerade ska placeras ut. Resterande är förmonterade.
8045761X ska monteras innan täcklock 1 och 2.



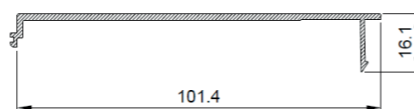
5. För att fixera den fasta delen ska en övre styrskena monteras enligt bild nedan. Är den svår att fixera kan den med fördel smörjas med smörjfett.



6. Vid val av lås på mittpost, skruva fast övre och nedre låsbeslag som håller dörrbladets låsmekanik på plats. Vid rotering av handtaget åker sprint i övre och nedre mittpost ned/upp och låser dörrbladet i stängt läge. Observera att vara försiktig vid montage så sprintarna inte är i utfällt läge då de kan skadas eller påverka låsmekanikens funktion. Handtaget ska vara enkelt att manövrera och ska hanteras varsamt så låssprinten inte tar i och handtaget går sönder. [Se illustration till höger](#)



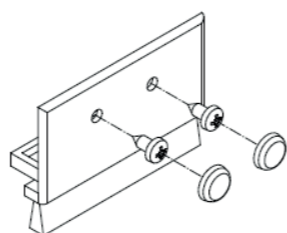
7. Montera medföljande täckplåtar. Sätts med den lägre kanten i det yttre spåret och motsatt sida trycks in från kan till kant.



Täckprofil 2

8. Montera dräneringspluggar på utsidan av karmens profil. Användes tröskel med dräneringsränna ska dräneringspluggar ej användas då dräneringsrännan är fast ansluten på karmen.

9. Montera övre plastdetalj på dörrbladet.



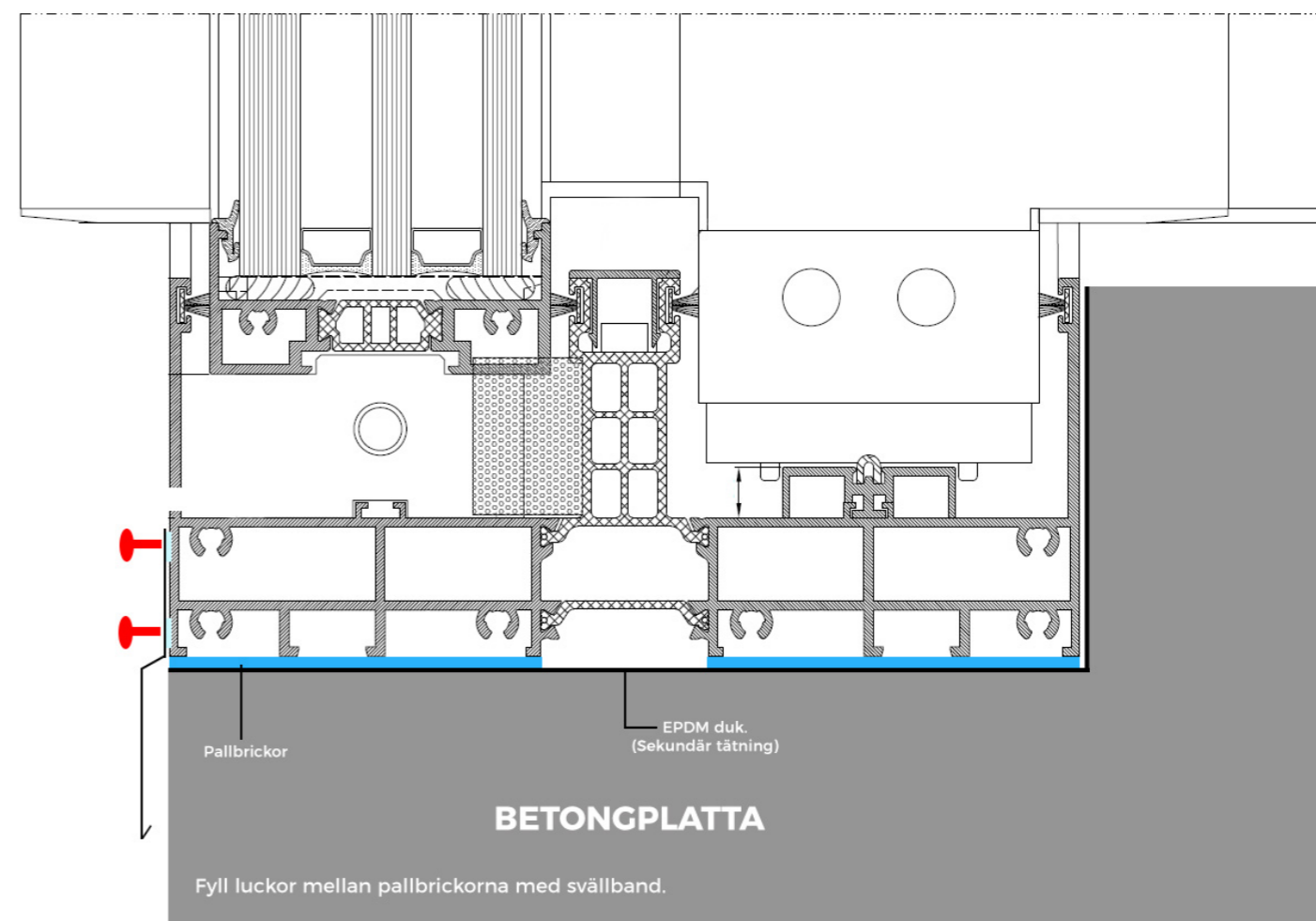
När det nu är dags för drevning finns det olika alternativ.

1. Drevning med traditionellt fönsterdrev, bottningslist och fog.

- Lämnad plats för drevning skall fyllas med fönsterdrev, bottningslist och fog. En luftspalt på ca 15mm utifrån sett skall lämnas vid drevning.

2. Svällband.

- Svällband skall klistras på innan inlyftning av parti sker. Använd så brett svällband som möjligt.





**TACK FÖR ATT NI VALDE NORDISKA FÖNSTER,
VI HOPPAS NI ÄR NÖJDA MED ERT KÖP!**

Vi finns på Youtube!

Där hittar man produktfilmer,
instruktionsfilmer och våra
reklamfilmer.

Gå gärna in och prenumerera.

Vi finns på Instagram!

Lägg gärna upp bilder på
resultat med våra produkter
och tagga oss.

@nordiskafonster
#nordiskafönster

